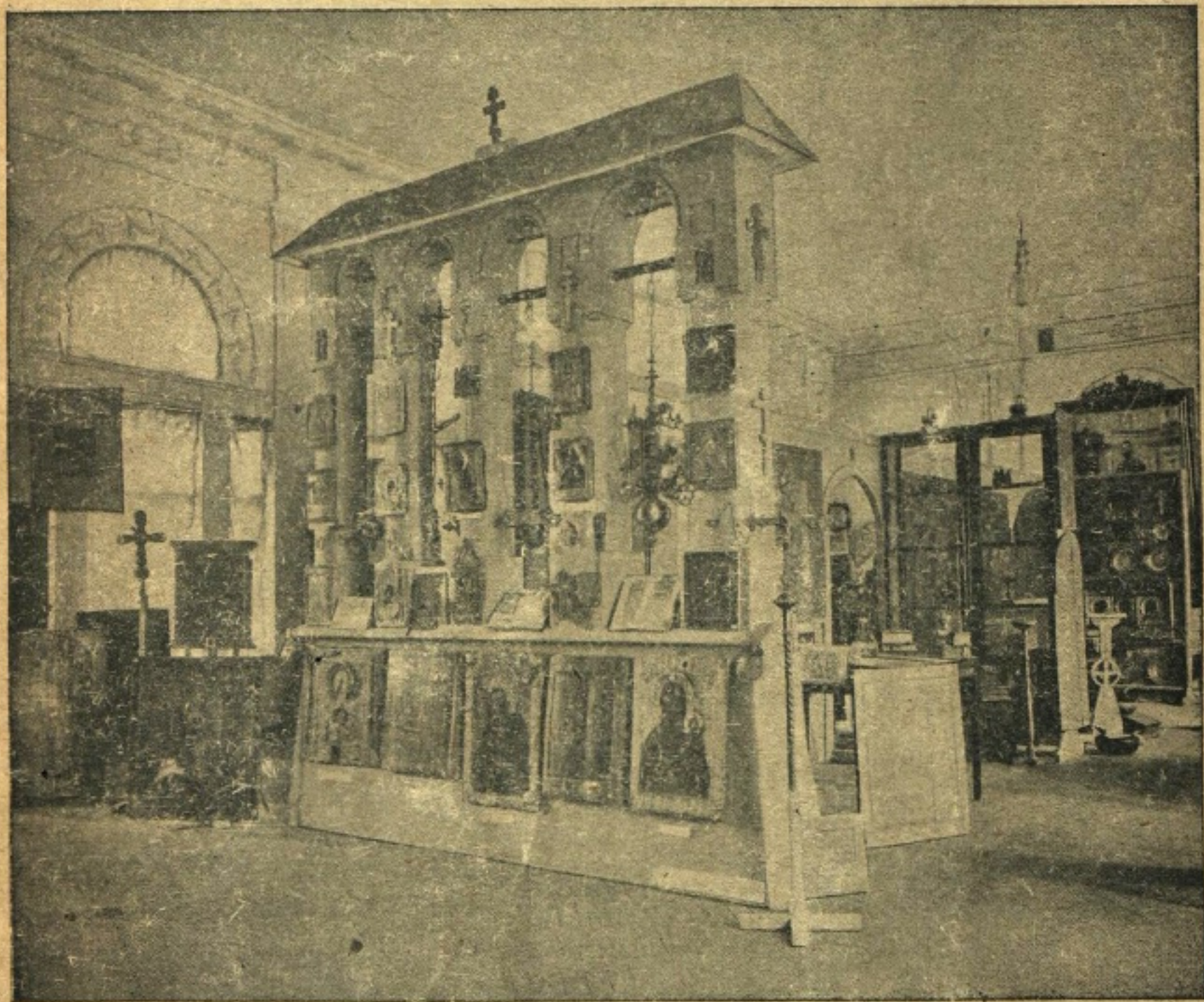


В
КР 902.6
К29 РК

КАТАЛОГЪ

ВЫСТАВКИ XVI ВСЕРОССИЙСКАГО АРХЕОЛОГИЧЕСКАГО СЪѢЗДА
1914 ГОДА ВО ПСКОВѢ,

ОТМѢНЕННАГО ПО СЛУЧАЮ ВОЙНЫ.



Церковный отдѣлъ. Витрина-звонница, по проекту Г. М. Казакова.

Краеведение
(коллекция)

РК

09

12

ФОНД РК
На дом не выдается
На абонементах не выдается
По МВА не выдается
Выдается в читальные залы
с ВОЗВРАТОМ

Кр 902.6
К 29



КАТАЛОГЪ

Выставки XVI ВСЕРОССИЙСКАГО
Археологическаго Съѣзда 1914 года
во Псковѣ,

ОТМѢНЕННАГО ПО СЛУЧАЮ ВОЙНЫ.

~~650.~~
549012



Областная библиотека
г. Псков
Октябрьская ул. 7а

ПСКОВЪ.

ТИПОГРАФІЯ „ПСКОВСКАЯ ЖИЗНЬ“.

1915.

WATSON

STATIONER & PRINTER
100 N. 3rd St. St. Paul, Minn.

PRINTED AND BOUND BY



MADE IN U.S.A.

Предисловіе.

Главная работа по устройству XVI Всероссийскаго Археологическаго Съезда во Псковѣ выпала на долю двухъ мѣстныхъ археологическихъ учреждений: Псковскаго Археологическаго Общества и Псковскаго Церковно-Археологическаго Комитета, объединившихся для сего, въ лицѣ своихъ выборныхъ представителей, въ одно цѣлое. Всѣ эти представители вошли въ составъ мѣстнаго Отдѣленія Предварительнаго Московскаго Комитета по устройству Съезда и занялись выработкой его программы и мѣръ къ ея осуществленію. Вопросъ объ устройствѣ археологической выставки впервые былъ поднятъ на засѣданіи Отдѣленія 5 іюня 1913 года. Нѣкоторые члены полагали, что выставку эту возможно устроить только единственнымъ способомъ: соединивъ музеи Археологическаго Общества и Церковнаго Комитета; всякую же надежду на поступленіе вещей со стороны они признавали несбыточною. Такой скептицизмъ основывался, главнымъ образомъ, на томъ соображеніи, что огромное большинство дворянскихъ усадебъ, этихъ культурныхъ уголковъ, въ которыхъ хранились предметы старины и произведенія искусства, давно уже перешли въ руки крестьянъ или разныхъ скупщиковъ, преимущественно евреевъ, и хранившіяся тамъ сокровища пошли въ розничную продажу, а то и совсѣмъ погибли. Однакожь, большинство членовъ не раздѣляло такого без-

надежнаго взгляда и настояло на устройствѣ выставки именно изъ вещей, взятыхъ со стороны, не трогая для того ни одного предмета изъ упомянутыхъ двухъ археологическихъ музеевъ. Такъ и было рѣшено. Главная надежда возлагалась на Псковскіе церкви и монастыри, какъ надежнѣйшіе источники пополненія выставки. Съ этою цѣлью члены Церковно-Археологическаго Комитета предприняли рядъ поѣздокъ по епархіи, а именно: свящ. А. С. Ляпустинъ объѣхалъ 36 погостовъ Псков. уѣзда и 2 монастыря: Печерскій и Елеазаровскій; г.г. Гладкій и Грацилевскій—10 погостовъ Островскаго уѣзда; К. В. Ильинскій—всѣ церкви Порхова, 14 погостовъ Порховскаго уѣзда и 4 часовни и С. С. Покровскій—церковь погоста Крекшина. Кромѣ церковныхъ древностей, г. Покровскій осмотрѣлъ еще земляныя укрѣпленія бывшихъ Псковскихъ пригородовъ—Выбора и Котельна. Членъ Псков. Археолог. Общества Г. М. Казаковъ осмотрѣлъ всѣ церкви г. Пскова, ближайшіе монастыри, церкви Опочецкаго уѣзда, Торопца, Великихъ Лукъ, Изборска, Острова и Порхова. Въ упомянутыхъ мѣстахъ были намѣчены подходящіе для выставки предметы, которые вслѣдъ за симъ, благодаря стѣнчивости и просвѣщенному содѣйствию епископа Псковскаго и Порховскаго Евсевія и мѣстной Консисторіи, были доставлены въ распоряженіе Отдѣленія.

Изъ частныхъ лицъ на призывъ Отдѣленія прежде всѣхъ откликнулся житель мѣстечка Бѣжиць, Орлов. губ., М. К. Знаменскій, приславшій свое собраніе старинныхъ иконъ. Кромѣ него, изъ иногороднихъ приняли участіе въ выставкѣ: К. В. Болсуновскій (Кіевъ), знаменитый художникъ, профессоръ Императорской Академіи Художествъ В. В. Матѣ (Петроградъ), С. И. Писаревъ (Петроградъ), и извѣстный археологъ В. Р. Апухтинъ (Москва), приславшій прекрасное собраніе Кавказскихъ и Бал-

канскихъ доисторическихъ предметовъ. Изъ Псковичей отозвались слѣдующія лица: М. А. Александровъ, А. А. Подчекаевъ, М. И. Герасимовъ, В. П. Кузнецовъ и Т. М. Розановъ, И. И. Жиглевичъ и др. Житель Опочки Л. И. Софійскій много способствовалъ присылкѣ изъ Опочецкой Лукинской церкви замѣчательной по древности иконы св. евангелиста Луки. Отдѣленіе безконечно обязано предсѣдателю Императорскаго Москов. Археологическаго Общества, многоуважаемой графинѣ Прасковѣ Сергѣевнѣ Уваровой, приславшей большія собранія доисторическихъ предметовъ, добытыхъ при раскопкахъ въ Новгородской губ. г. Колмогоровымъ, въ Опочецкомъ уѣздѣ г-жей В. Гольмстенъ, въ Великолуцкомъ—г. фонъ-Эдингомъ и въ Островскомъ—г. Рыковымъ. Прекрасное собраніе гипсовыхъ слѣпковъ съ надписей на старинныхъ колоколахъ и на плитахъ Псково-Печерскаго монастыря доставила Псковская Художественно-Промышленная школа имени Н. Ф. фонъ-деръ-Флита. Порядокъ расположенія вещей принять былъ слѣдующій: выдѣлить рукописи и старопечатныя книги и образовать изъ нихъ особый отдѣлъ, всѣ же остальные вещи расположить не по категоріямъ ихъ, а, насколько это возможно, по владѣльцамъ.

Благодаря любезности директора Художественно-Промышленной школы Н. Ф. Роота, для выставки былъ отведенъ прекрасный, большой залъ школы, въ два свѣта. Работу составленія каталога Отдѣленіе поручило: по рукописямъ—свящ. А. С. Ляпустину, по художественнымъ предметамъ—Н. Ф. Рооту и В. Н. Гагенмейстеру, по иконописи и церковнымъ древностямъ—Г. М. Казакову*, и Н. О. Окуличъ-Казарину. Устройство же доисторическаго отдѣла приняла на себя графиня П. С. Уварова. При составленіи каталога много потрудились два

*) Ему же было поручено устройство витринъ и общее расположеніе выставки.

лица, любезно предложившія Отдѣленію свои услуги: студенты А. Г. Ергушевъ и П. В. Покровскій.

Работа кипѣла. Выставка съ каждымъ днемъ становилась полнѣе и разнообразнѣе. Вещи прибывали въ такомъ количествѣ, что отъ многихъ изъ нихъ, за недостаткомъ мѣста, пришлось отказаться. Ожидалась еще огромная коллекція старинныхъ питыхъ иконъ преподавателя Художественнаго Училища Штигица, художника-архитектора И. А. Гальбека, оцѣненная имъ въ 55 т. рублей *). До открытія Съѣзда оставалось уже менѣе недѣли, какъ вдругъ... на политическомъ небосклонѣ внезапно сгустились тучи и послышались первые глухіе раскаты приближающейся бури. 17 іюля Отдѣленіе, подѣ предсѣдательствомъ графини П. С. Уваровой, собралось на совѣщаніе и, успокоенное представителями военной власти, рѣшило продолжать свои работы. Но въ тотъ же день, спустя часа два, пришла грозная вѣсть о всеобщей мобилизаціи. Оставалось только объявить въ газетахъ объ отмѣнѣ Съѣзда и немедленно принятыся за разборку выставки, такъ какъ зданіе школы было тотчасъ же отведено подѣ казарму для запасныхъ нижнихъ чиновъ. Настоящій каталогъ является единственнымъ памятникомъ потраченныхъ усилій и несбывшихся надеждъ.

*) Предсказаніе нѣкоторыхъ членовъ Отдѣленія сбылось полностью: изъ помѣщичьихъ усадебъ на выставку не поступило ни одной вещи.

Отдѣль доисторическій.

Щитъ 1.

Раскопки Вѣры Владиміровны Гольмстенъ въ Опочецкомъ уѣздѣ, Псков. губ., лѣтомъ 1913 г.

№ таб-лицы.	№ по пор.	НАЗВАНІЕ ПРЕДМЕТА.	Число.	ПРИМѢЧАНІЕ.	
I.	1	Витая бронзовая гривна.	1	Изъ кургановъ бл. с-ца Маврина, Жадринск. вол. Погреб. № 1.	
»	2	Серебряныя височныя кольца	4		
»	3	Низка бусъ.	1		
»	4	Желѣзный ножъ.	1		
»	5	Серебряное ручное несомкнутое кольцо.	1		»
»	6	Витые бронзовые браслеты.	2		»
»	7	Часть орнамент. глинянаго сосуда.	1		»
II.	8	Низка бусъ.	1	Погреб. № 3.	
»	9	Бронзовый браслетъ.	1	»	
»	10	Бронзовыя височныя кольца.	2	»	
»	11	Низка бусъ.	1	Погреб. № 8.	
»	12	Бронзовое ручное кольцо.	1	»	
»	13	Бронзовыя височныя кольца.	6	»	
III.	14	Бронзовыя височныя кольца.	5	Погреб. № 12.	
»	15	Бронзовый перстень.	1	»	
»	16	Низка бусъ.	1	»	
»	17	Желѣзный ножъ.	1	»	
»	18	Бронзовыя височныя кольца.	3	Погреб. № 13.	
»	19	Низка бусъ.	1	»	
»	20	Бронзовый браслетъ.	1	»	
»	21	Желѣзный ножъ.	1	»	

№ тал-лицы.	№ по пор.	НАЗВАНІЕ ПРЕДМЕТА.	Число.	ПРИМЪЧАНІЕ.
III.	22	Коробочка съ остатками кожи и волосъ.		
IV.	23	Бронзовая гривна.	1	Погреб. № 17.
»	24	Низка бусъ.	1	»
»	25	Бронзовый широкій брас- летъ.	1	»
»	26	Серебряный перстень.	1	»
»	27	Бронзовый витой браслетъ.	1	»
»	28	Бронзовая колѣнчатая цѣ- почка.	1	»
»	29	Бронзовые бубенчики на цѣпочкѣ.	2	»
V.	30	Бронзовый браслетъ пла- стинчатый.	1	Погреб. № 16.
»	31	Бронзовый перстень.	1	»
»	32	Низка бусъ.	1	»
»	33	Бронзовый бубенчикъ.	1	»
»	34	Бронзовый витой браслетъ.	1	»
»	35	Коробочка съ остатками костяной гребенки.	1	»
»	36	Остатки желѣзнаго ножа.	1	»
»	37	Обломки глинянаго со- суда.	9	»
VI.	38	Желѣзный топоръ.	1	Погреб. № 18.
»	39	Желѣзный ножъ.	1	»
»	40	Бронзовая бляшка.	1	»
»	41	Половина саманидск. ди- ргема.	1	»
»	42	Обломки глинянаго со- суда.	7	»
VII.	43	Наконечникъ желѣзнаго копья.	1	Погреб. № 19.
»	44	Желѣзный ножъ.	1	»
»	45	Бронзовая пряжка.	1	»
»	46	Серебряная крестообраз- ная бляха.	1	»
»	47	Обломки глинянаго сосуда.	9	»
VIII.	48	Желѣзная острога.	1	Погреб. № 22.
»	49	Бронзовая пряжка.	1	»
»	50	Бронзовая пластинка.	1	»
»	51	Бронзовое кольцо.	1	»

№ таб-лицы.	№ по пор.	НАЗВАНІЕ ПРЕДМЕТА.	Число.	ПРИМЪЧАНІЕ.
VIII.	52	Бронзовая витая гривна.	1	Погреб. № 6.
»	53	Низка бусъ.	1	»
»	54	Бронзовый витойбраслетъ.	1	»
»	55	Половина тонк. вит. бронз. брасл.	1	Погреб. № 6.
»	56	Остатки желѣзнаго ножа.	1	»
»	57	Коробка съ остатками кожи и волосъ.	1	»
IX.	58	Бронзовый витойбраслетъ.	1	Погреб. № 15.
»	59	Низка бусъ.	1	»
»	60	Желѣзный ножъ.	1	»
»	61	Обломки глинянаго сосуда.	5	»
»	62	Бронзовый витойбраслетъ.	1	Погреб. № 24.
»	63	Бронзовый пластинч. браслетъ.	1	»
»	64	Коробка съ бронзовой пряжкой и тканью.	1	»
X.	65	Желѣзная острога.	1	Погреб. № 20.
»	66	Часть желѣзной пряжки.	1	»
»	67	Желѣзный ножъ.	1	»
»	68	Бронзовый витойбраслетъ.	1	Погреб. № 7.
»	69	Желѣзный ножъ.	1	»
»	70	Остатки поясной сумочки:		»
		а) желѣзное огниво.	1	
		б) кремни.	2	
		в) бронзовыя бляхи.	2	
		г) часть бронзовой застежки.	1	
		д) кусочекъ кожи.	1	
»	71	Желѣзный ножъ.	1	Погреб. № 9.
»	72	Серебрян. височное кольцо.	1	Погреб. № 21.
безъ планш.	73	Глиняный горшокъ.	1	Погреб. № 4.
XI.	74	Обломки глинянаго сосуда.	17	Курганъ съ трупосожжсениемъ бл. с-ца Емельянцева, Петровской вол.
XII.	75	Желѣзный ножъ.	1	Курганъ бл. д. Лапина, Глубоков. в. Кург. № 7. погр. 2.

№ таб-лицы.	№ по пор.	НАЗВАНІЕ ПРЕДМЕТА.	Число.	ПРИМЪЧАНІЕ.
XII.	76	Желѣзная пряжка.	1	Курганъ бл. дер. Лапина, Глубоковск. волост., курганъ № 7, погр. 1.
»	77	Бронз. спиралька.	1	
»	78	Желѣзный ножъ.	1	
»	79	Желѣзный ножъ.	1	
XIII.	80	Желѣзный ножъ.	1	Кург. бл. дер. Кишино, Петровск. в. Курганъ бл. дер. Яцково, Глубоковск. вол., кург. № 4, погр. 1.
»	81	Обломк. глин. сосудовъ.	14	
»	82	Обломк. глин. сосуда.	10	
XIV.	83	Бронзов. браслеты.	4	Жальникъ бл. д. Яцково, Глубоковск. вол. Могила № 8.
»	84	Шиферное пряслице.	1	
»	85	Бронз. ручн. кольца.	3	
»	86	Бронз. спиральн. кольцо.	1	
»	87	Серебряный перстень.	1	
»	88	Кусочки кожи.	2	
»	89	Бронз. бубенчики.	2	
»	90	Коробка съ кускомъ гробовища, остатками волосъ и височ. кольцо.	1	
»	91	Янтарная буса.	1	Тамъ-же, мог. № 2.
XV.	92	Обломки глиняныхъ сосудовъ.	4	Тамъ-же. Изъ разныхъ могилъ.
»	93	Бронзовое ручное кольцо.	1	Жальникъ бл. дер. Лапиной, Глубоковск. вол., могила № 3.
»	94	Бронз. стержень.	1	
»	95	Обломки глинян. сосудовъ.	4	Тамъ-же. Изъ разн. могилъ.
»	96	Обломокъ глинянаго сосуда.	1	Жальникъ бл. с-ца. Укропова, Петровск. вол.
XVI.	97	Каменные орудія въ цѣломъ видѣ и въ обломкахъ.	26	Неолитическая стоянка бл. д. Огурцово - Афанасьево, Слободской вол.
»	98	Коробка съ кремнев. осколками.		

№ таб-лицы.	№ по пор.	НАЗВАНІЕ ПРЕДМЕТА.	Число.	ПРИМЪЧАНІЕ.
XVII.	99	Каменные орудія въ цѣл. видѣ и обломкахъ.	18	Неол. стоянка бл. д. Ступихи-Боровой, Велейской в.
XVIII.	100	Полов. шиферн. пряслица.	1	{ Городище «Савкина Горка», Воронежск. вол.
»	101	Обломки глин. сосудовъ.	7	
»	102	Обломки глиняныхъ сосудовъ.	6	
»	103	Обломки глиняныхъ сосудовъ.	4	Культурн. слой бл. им. Святотечъ, Петровской вол.
XIX.	104	Обломки глиняныхъ сосудовъ. съ зеленой поливой.	2	{ Культурн. слой бл. с. Велье.
»	105	Обломки глин. сосуд.	7	
»	106	Обломки глинян. сосудовъ.	6	Культурн. слой бл. д. Ступиха-Боровая, Велейск. вол.
»	107	Обломки глинян. сосудовъ.	6	Культурн. сл. бл. дер. Терихово, Матюшинск. вол.
»	108	Сердоликовая буса.	1	{ Культурный слой бл. дер. Огурцово, Афанасьеве - Слободск. вол.
»	109	Обломки глиняныхъ сосудовъ.	4	
безъ план.	110	Обломки глиняныхъ сосудовъ.		Изъ кург. бл. дер. Кишкино, Петровской вол.

Щитъ 2.

Раскопки г. Д. фонъ-Эдинга въ Великолуцкомъ уѣздѣ,
Псков. губ. въ 1913 г.

Имѣніе Кузнецово.

Курганъ № 1.

Таблица 1.

1. 8 небольшихъ боченкообразныхъ золоченыхъ бусъ.
2. Серебр. буса съ пояскомъ и зерневыми трехугольниками.
3. 4 височныхъ сольца сломанныхъ, изъ тонкой серебр. проволоки съ закрученными концами.

Курганъ № 3.

4. Бѣлая пронизка.
5. Красноватая съ патиной (?) буса со свернутой бронз. пластинкой.

Курганъ № 4.

Погребеніе 2.

14. Желѣз. топоръ съ обломаннымъ концомъ.
15. » ножъ въ дерев. ножнахъ и съ такой же рукояткой.
16. Бронз. пряжка пластинчатая, слегка орнаментированная и съ остатками желѣз. штифта.
17. Бронз. пряжка изъ толстой проволоки съ закрученными концами и съ остатками желѣза.
18. 4 куска желѣза неопредѣленныхъ предметовъ.

Погребеніе 3.

20. Желѣз. ножъ въ дерев. ножнахъ и
21. Бронзовая цѣпочка при немъ.

Таблица 2.

6. Серебряная монета Генриха Баварскаго (Регенсбургъ 945—955 г.).

7. Половина сплавленного диргема съ воткнутымъ деревяннымъ костылькомъ.
8. Четыре серебряныхъ височныхъ кольца; одно разломанное.
10. Широкий бронзовый браслетъ, орнаментированный.
11. Низка бусъ: мелкія: свѣтлыя, желтыя и зеленыя. Крупныя: желтыя, желтыя-дольчатая, цвѣта морской воды, дольчатая, крупныя полосатая, синія призматическія со свѣтлыми ромбами, гранчатая мозаичная, стеклянная круглая и двѣ дольчатыхъ. Сердоликовыя: плоскія призматическія и въ видѣ двухъ слож. неравн. конусовъ.
12. Два куска ткани на лубѣ изъ подъ головы.

Таблица 3.

22. Бронз. распавшійся вѣнецъ изъ обоймицъ и 6 рядовъ спиральныхъ пронизокъ.
23. 3 серебр. височныхъ кольца со взаимно закругленными концами.
24. Бусы: 2 сердоликовыя призматическія; 2 золоченыя боченкообразныя, желтая круглая, желтоватая полосатая, круглая пестрая, 4 маленькія бѣлыя (?) и 2 желтыя.
25. Бронз. пряжка, орнаментированная, съ кнопками на несходящихся концахъ.
26. Огниво (?) и желѣз. клинышекъ.
27. Ножъ.
28. Желѣз. кольцо.
29. Небольшой желѣз. предметъ (или часть), совершенно заржавѣвшій.
30. Круглая пластинчатая пряжка.
31. 2 куска желѣз. удиль.
32. 2 желѣз. гвоздя отъ гробовища.
33. Кусокъ поздней чугунной посуды.
34. 4 куска глиняныхъ сосудовъ (одинъ съ волнистымъ орнаментомъ).
35. Кусокъ кожи.

Деревня Городище:

Таблица 4.

а) Холмище.

36. 3 подѣлки изъ кости въ видѣ ножей.
37. Костяной наконечникъ стрѣлки (не цѣлый).
38. 4 фрагмента костяныхъ подѣлокъ.
39. Обломокъ кости со слѣдами зубовъ.

40. Лисій зубъ.
41. Кремень, оббитый въ видѣ небольшой призмы.

Таблица 5.

42. 25 обломковъ глиняныхъ сосудовъ, частью орнментированныхъ ямками, отпечатками тканей и т. п.
43. Образцы кусковъ бѣлой и розовой красокъ.

Таблица 6.

б) Городище.

44. Желѣзное кольцо.
45. Кусокъ мѣдной проволоки.
46. Пластинчатая круглая орнаментированная пряжка.
47. Глиняное пряслице.
48. 3 костяныхъ подѣлки (обломки).
49. Жел. ножъ.
50. Желѣз. пряжка.
51. Часть желѣз. удиля.
52. 2 куска желѣз. тарелки.
53. Желѣз. тонкій костылекъ.
54. Обломокъ точильнаго бруска.
55. 6 подѣлокъ изъ кости (изъ лосинаго рога).
56. 2 глинян. подѣлки; одна изъ нихъ—обломокъ маленькой чашечки.

Таблица 7.

57. Часть жез. скобы.
58. Янтарное колечко, разломанное.
59. Фрагментъ подѣлки изъ лосиной кости.
60. Костяное шило.
61. 4 шиферныхъ пряслиць.
62. 2 точильныхъ камня.
63. Кусокъ пластинки сланца.
64. Кусокъ глиняной подѣлки.
65. Кусокъ витой желѣз. полоски.
66. 3 фрагмента серебр. бляшекъ съ изображеніемъ процвѣтшаго креста.
67. Пряслице, орнаментиров. штрихами.
68. Бронз. бубенчикъ.
69. Просверленный медвѣжій зубъ.
70. Проволочное колечко маленькое.
71. Желѣз. кресало.
72. Загнутая на концѣ желѣз. пластинка.
73. Желѣз. кованый гвоздь.

Таблица 8.

74. 2 глиняныхъ грузила.
75. 6 шиферныхъ пряслиць.
76. Желтая буса.
77. 2 бронз. привѣски: одна круглая сплошная, другая прорѣзная, въ видѣ кольца съ крестомъ внутри.
78. Часть бронз. витого браслета.
79. 3 ножа желѣзныхъ: одинъ съ костяной рукояткой, украшенный 2 рядами городковъ.
80. Два кованыхъ гвоздя.
81. Неопредѣленная желѣзная подѣлка.
82. 4 обломка костяныхъ подѣлокъ.
83. Точильный камень.

Таблица 9.

84. Шиферное пряслице.
85. Желѣзный ножъ.
86. Желѣзная стрѣла.
87. Часть желѣзной скобы.
88. Желѣзный брусочекъ.
107. Обломокъ желѣзной дужки.
108. Обломокъ бронзоваго браслета, орнаментированнаго кружками и точками.
109. Небольшой желѣзный брусочекъ.
110. Обломокъ желѣзнаго ножа.
111. Кусокъ мѣдной проволоки.
112. Кусокъ точильнаго камня.
113. Кость со сверлиною.
114. Желѣзный пинцетъ (?).
115. Точильный брусокъ.
116. Желѣзный стерженекъ.

Таблица 10.

89. 2 желѣзныхъ ножа.
90. Кусокъ просверл. глин. диска.
91. Желѣзный наконечникъ стрѣлки.
92. Кусокъ пластинчатаго бронзоваго браслета съ орнаментомъ.
93. Кусокъ цѣпочки, витой изъ бронзовой проволоки.
94. Два маленькихъ колечка изъ бронзовой проволоки.
95. Обломокъ бусы изъ матоваго стекла.
96. Желѣзное кольцо.
97. Шиферное пряслице.
98. Два глиняныхъ пряслица.

- 99. Обломокъ глинянаго сосуда съ ручкой.
- 100. 4 шиферныхъ пряслица.
- 101. Два куска желѣзныхъ предметовъ.
- 102. Чечевицеобразный каменный предметъ.
- 103. Двѣ желѣзныя черепковыя стрѣлки.
- 104. Обломокъ желѣзнаго ножа.
- 105. Желѣзный гвоздь съ кольцомъ для придерживанія кудели.
- 106. Обломокъ кованаго гвоздя.

Таблица 11—13.

- 117. 55 разнообразныхъ черепковъ и обломковъ сосудовъ, частью орнаментированныхъ.

Деревня Минино.

Селище.

Таблица 14.

- 118. Три кривыхъ желѣзныхъ ножа.
- 119. Три желѣзныхъ стержня, одинъ изъ нихъ съ загнутымъ въ видѣ петли концомъ.
- 121. Маленькое бронзовое колечко*).
- 123. Фрагментъ костяной обоженной подѣлки.
- 124. Два пряслица.
- 125. 11 обломковъ глиняныхъ издѣлій.

Таблица 15.

- 125. 19 такихъ же обломковъ.

Таблица 16.

- 125. 19 такихъ же обломковъ.

Таблица 17.

- 121. Маленькое бронзовое колечко (см. табл. 14).
- 122. Кремьень.
- 120. Фрагментъ отточеннаго копья.
- 171. 6 обломковъ глиняныхъ сосудовъ.
- 125. 17 обломковъ глиняныхъ издѣлій.

Сенчитское озеро.

Жальничная могила № 1.

Таблица 18.

- 126. Десять цилиндрическихъ золоченыхъ бусъ.

*) Другое колечко за тѣмъ же самымъ № 121 помещено на таблицѣ 17.

127. Пластинчатый орнаментированный бронзовый браслетъ.
128. Кольцо изъ толстой бронзовой проволоки.

Жальничная могила № 2.

129. Сильно окисшее желѣзное кольцо.
130. Кусокъ глинянаго сосуда.

Жальничная могила № 3.

131. Желѣзный ножъ съ частью бронзовой обоймицы.
132. Желѣзная пластинка съ двумя толстыми бронзовыми кольцами.

Жальничная могила № 4.

Погребеніе второе.

133. Бронзовая витая гривна съ орнаментированными расплющенными концами.
134. Нитка бусъ: цилиндрическая золоченая, боченкообразная красная съ желтымъ пояскомъ, красная съ желтыми глазками, зеленоватая боченкообразная и мелкія: желтыя и зеленыя.
135. Три обломка серебрянаго височнаго кольца.
136. Кусокъ кожи съ черепа, съ волосами.

Жальничная могила № 5.

137. Серебряное височное кольцо.

Жальничная могила № 8.

155. Ножъ въ деревянныхъ ножнахъ.
156. Кремень.

Насыпь № 10.

Погребеніе 1 и 2.

- 162—163. Желѣзные ножи.

Сенчитское озеро.

Жальничная могила № (?).

Таблица 19.

138. Кусокъ желѣзной гривны.
139. Бусы: 2 желтыя цилиндрическія, синія боченкообразныя, синія двойныя пронизки, синія неопредѣл. формы, бѣлая

цилиндрическая съ темными полосками, крупная призматическая, синяя съ желтыми ромбами, мелкія, желтыя, небольшія изъ матовой бѣлой массы, иногда со слѣдами краски.

- 140. Бронзовая проволочная пряжка съ закругленными концами.
- 141. Бронзовый крестъ.
- 142. Серебряный пластинчатый перстень съ перевитыми концами.
- 143. Два бронзовыхъ бубенчика.
- 144. Серебряное кольцо височное крупное, одно небольшое и два меньшихъ бронзовыхъ.
- 145. Костяной игольникъ (2 желѣзные иглы совершенно уничтожились).
- 146. Обломанный желѣзный ножъ.
- 147. Неопредѣл. подѣлки изъ дерева.
- 148. Тройная бронзовая цѣпочка.
- 149. Костяная гребенка въ такомъ же футлярѣ, орнаментированная.

Жальничная могила (?)

Погребеніе 2-е.

Таблица 20.

- 151. Желѣзная гривна, обмотанная бронзовой спиралью, сломанная.
- 152. Бусы: ярко голубыя дольчатыя, желтыя цилиндрическія, желтая пронизка, бѣлыя, бисерныя прозрачныя, бѣлыя и зеленыя.
- 153. 4 серебряныхъ и 2 бронзовыхъ височныхъ кольца и 1 большое серебряное.

Жальничная могила № 9.

Погребеніе 1-е.

- 158. Несомкнутый бронзовый проволочный браслетъ.
- 159. Шарикъ съ остатками тонкой серебряной обкладки.

Погребеніе 2-е.

- 160. Несомкнутый плетеный проволочный бронзовый браслетъ.
- 161. Шлакъ.

Гниловатка.

Курганъ № 1.

Таблица 21.

- 164. Обломки бронзовыхъ украшеній.

Курганъ № 2.

166. Обломокъ глинянаго сосуда.

Деревня Минино.

Курганъ № 1.

168. Три обломка желѣзныхъ предметовъ.

169. Кремень.

170. 15 обломковъ глиняныхъ сосудовъ.

Деревня Цидилова.

Таблица 22.

172. Три обломка желѣзныхъ предметовъ.

173. Кремневое сверло.

Деревня Ведерниково.

174. Кремневый скребокъ.

175. 4 кремневыхъ ножичка.

176. 6 кремневыхъ неопредѣл. предметовъ.

Деревня Волосаново.

177. Кремневый ножъ.

Поюсть Петра и Павла.

178. Каменный молотокъ.

Деревня Подолы.

179. Каменный молотокъ.

Предметы изъ собранія Всев. Ростисл. Апухтина.

Щ И Т Ъ № 8.

Эпоха каменныхъ и бронзовыхъ орудій на Кавказѣ (преимущественно случайныя находки).

Сѣверный Кавказъ. Терская область, Пятигорскій отдѣлъ.

Таблица 1—5.

Камен. и бронз. наконечники стрѣлъ, каменный молотокъ и 3 полировальщика, бронз. топоры, кинжалы, браслеты и удила, каменная булава и проч.

Занавказье. Губерніи: Тифлисская, Кутаисская и Елисаветпольская.

Таблица 6—12.

Бронз. орудія: наконечники копій, кинжалы, топоры и молотки, бронз. ножные и ручные браслеты, фигурки идоловъ и животныхъ, привѣски, колокольчики и пр.

Кубанская область. Баталпашинскій отдѣлъ.

Таблица 13.

Бронзовые, частью покрытыя пластинками изъ золота и серебра украшенія съ греческой гробницы (приблиз. около Р. X.).

Кубанская область. Майкопскій и Баталпашинскій отдѣлы.

Таблица 14.

Камен. булава, бронз. кинжалъ, наконечники стрѣлъ и пр.

Таблица 15.

Разнообразная коллекція серебр. и бронз. серегъ (4 экземпляра имѣютъ украшенія изъ жемчужинъ); бронзов. зеркала, пряжки и фибулы.

Раскопки могилъ Сармато - Снитской эпохи (III—IV вѣка по Р. X.) *).

Терская область, Нальчицкій округъ, могильникъ близъ аула Хасаута.

Таблица 16—19.

Золотыя пряжки, украшенныя сердоликами и цвѣтными стеклами, бусы (янтарныя, сердоликовыя, изъ голубой пасты, композиціи и стеклянныя золоченыя), зеркала изъ металл. сплава, желѣзная и бронзовая фибулы, бронз. браслеты, кольца, бубенчики, колокольчики и пряжки; фрагменты краснолаковой и стеклянной посуды, желѣзн. наконечники стрѣлъ, ножи, огнива и обломки скупѣвшейся кольчуги.

Изъ этихъ же могилъ добыты глин. сосуды (витр. IV) и деформированные черепа (витр. V).

Погребеніе въ уровень съ материкомъ, въ кам. ящикахъ, покрытыхъ поперекъ 3—4 кам. плитами. Въ каждой могилѣ 2—5 костяковъ. Положеніе: на правомъ или лѣвомъ боку; голени поджаты къ бедрамъ; руки преимущественно пригнуты къ лицу; сосуды находились у череповъ; большинство череповъ носятъ слѣды деформациі. Очевидно, младенцамъ на головы накладывались особыя давящія повязки, отъ которыхъ черепъ получалъ коническую форму **).

Таблица 20.

Привѣски, бусы и проч. (случайныя находки во Владикавк. окр., Тер. обл., неизв. времени).

Раскопки катакомбныхъ погребеній въ Осетіи (Дигоріи).

Аланская культура V—VI в. по Р. X.

Таблица 21—23.

Золотая дробница, украшенная сердоликомъ и альмандинами, бусы стеклян., изъ композиціи, сердолика и др. матерьяла, привѣски изъ голубой пасты (изъ нихъ особаго вниманія заслуживаетъ фигурка человѣка съ косичкой, сидящаго на корточкахъ, затѣмъ фигура лежащаго льва, а также бусина красной композиціи, съ изображеніемъ человѣч. лица на синемъ фонѣ), бронз. браслеты, кольца, фибулы, привѣски, головки булавокъ, колокольчики, наконечники стрѣлъ и проч.

*) По мнѣнію профессора Д. Я. Самоквасова.

***) Проф. Д. И. Иловайскій относитъ эту культуру къ Гуннамъ (см. газ. «Кремль» за 1911 г.).

Таблица 24.

Случайныя находки разныхъ эпохъ при рытьѣ фундамента для кирки въ колоніи Каррасъ, Пятигор. отдѣла, Терской обл.

Таблица 25—30.

Случайныя находки по преимуществу Скито-Сарматской эпохи, изъ Нальчицкаго окр., Терской области.

Разнообразная коллекція бусъ (кромѣ вышеопис., имѣются экземпляры изъ горнаго хрусталя, дымчатого топаза и сердолика орнаментир.), бронз. фабулы, пряжки, кольца, привѣски и проч.

Витрина 5.

Эпоха Киммерійская. VI вѣкъ до Р. Х. Раскопки въ Пятигорск. отд., Терской обл. Окрестности Кавказскихъ минер. водъ.

Таблица 31.

2 бронзовыхъ наконечника копья (характерной плоской формы), нефритовый молотокъ, обломокъ бронз. топора, привѣски изъ бронзы и человѣч. зубовъ, бронзовая и костяная шпильки и футляры къ нимъ изъ человѣч. костей.

Погребенія большею частью въ насыпяхъ кургановъ, въ нѣсколько ярусовъ; могилы обложены каменными плитами, костяки скорчены и обильно покрыты краской (охрой). Въ насыпяхъ кургановъ встѣчались отдѣльныя человѣч. кости со слѣдами ударовъ острымъ орудіемъ и отпечатанными слѣдами человѣч. зубовъ. Последнее, вмѣстѣ съ находками футляровъ изъ человѣч. костей, какъ будто подтверждаетъ мнѣніе проф. Д. Я. Самоквасова о томъ, что Киммерійцы были людоедами. (См. трудъ его «Могилы русской земли», стр. 53).

Таблица 32.

Каменный молотокъ, долото, полировальщикъ, пращи, фрагменты бронз. браслетовъ и костяная привѣска (случайныя находки при вырытіи фундамента для построекъ Второ-Аѳонскаго мужского монастыря близъ горы Бештау, у Пятигорска.

Древности Балканскаго полуострова.

Болгарія. Вещи разныхъ эпохъ, собранныя во время Балканской войны 1912—1913 г.

Таблица 33.

Камен. и бронз. орудія, глин. грузила, бронз. фабулы, браслеты и привѣски, глин. пряслица и пр.

Интересно сравнить съ нашими южно-русскими и Кавказ. находками.

Раскопки могилъ, открытыхъ при проведеніи шоссе на Военно-Грузинской дорогѣ, у г. Мцхета, Тифл. губ.

Таблица 34 и 35.

Стекл. и бронз. браслеты, разнообразныя бронзовыя шпильки съ украшеніями, сердоликовыя и изъ кам. угля (гишира) привѣски и бусы, перстни съ рѣзными украшеніями, золотые перстни и проч.

Монголо-Татарская эпоха XIII—XIV в. по Р. Х. Терская обл.,
Пятигорскій отдѣлъ.

Таблица 36.

Разнообразная коллекція желѣзн. наконечниковъ стрѣлъ.

Витрина 6.

Монголо-Татарская эпоха XIII—XIV в. по Р. Х. Терская обл.
въ окрестностяхъ Пятигорска и Кисловодска. Раскопки.

Таблица 37, 38—43.

Желѣзные ножи, ножницы, наконечники стрѣлъ, огнива (съ кремнями), пряжки и пр., бронз. височныя кольца (серьги), остатки кожи (отъ обуви), костяныя шпильки и пр.

Погребенія въ курганахъ на уровнѣ материка или въ ямахъ не ниже $\frac{1}{2}$ арш. отъ этого материка. Покойниковъ клали съ вытянутыми оконечностями на спину, на доски, огораживали съ четырехъ сторонъ досками и покрывали сверху одной доской, иногда выдолбленной колодой.

Витрина 7.

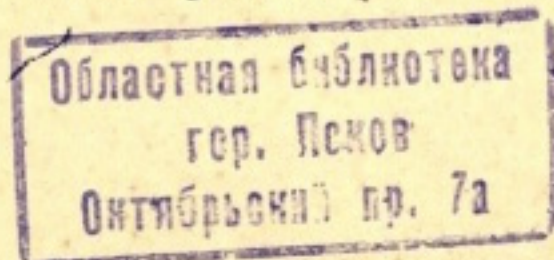
Таблица 46.

Узда изъ бронз. колець, пороховницы, бронзов. фигуры львовъ и проч.

Коллекція куплена у антиквара въ Тифлисѣ.

Таблица 47.

Пара золотыхъ и 2 пары серебр. серегъ, серебр. перстень, бляха и поясъ, мѣдныя удила (съ Кавказа).



549012

Таблица 48.

Пара серебр. серегъ, бронз. перстень, 1 вызолочен. и 1 серебр. застѣжки, съ рѣзными по дереву Византійскими орлами, 1 перламутр. застѣжка, 1 поясъ съ вызолочен. бляхой, съ вырѣзаннымъ на перламутрѣ Визант. орломъ (изъ Македоніи).

Таблица 49.

Бронз. монеты и печати изъ Манчжуріи.

Таблица 50.

На окнѣ.

Бронз. монеты и печати (изъ Манчжуріи).
Мусульманскіе талисманы изъ нефрита.

Витрина 8.

Сосуды изъ раскопокъ близъ Хасаута (см. щитъ 8).

» случайная находка близъ аула Конова, Нальчикскаго окр.

Сосуды, случ. находка близъ Пятигорска.

Витрина 9.

Деформированные черепа изъ раскопокъ близъ Хасаута (см. щитъ 8).

Щ И Т Ъ № 9.

Оружіе съ Кавказа и изъ Македоніи: желѣзные кольчуги, щитъ, шлемъ, налокотники, булава (голова съ рогами), двузубецъ, копье, сабли, ятаганы (ручки украшены серебромъ и коралами), ружья, пистолеты со кремневыми замками, бердыши, боевые топоры, пороховницы (одна изъ нихъ украшена чернью по серебру), кистени,, газыри, наборы къ саблямъ и проч.

Собрание В. Р. Апухтина.

Отдѣлъ первобытныхъ древностей.

НЕОЛИТИЧЕСКАЯ ЭПОХА.

Коллекція каменныхъ орудій и характерныхъ для этой эпохи глин. черепковъ. Собрана какъ лично г. Апухтинымъ въ губерніяхъ: Орловской, Тульской и Калужской по бер. р. Оки и ея притокамъ, такъ и свящ. отцомъ Николаемъ Преображенскимъ с. Стар. Долецъ Бѣлевскаго у. Тульской г. (пріобр. у насл.)

Витрина 10.

Таблица 1—8.

Наконечники стрѣлъ и копій, молотки съ сверл. отверстиями, тесла, долота, ножи и пр.

Особеннаго вниманія заслуживаетъ серповидной формы ножъ (табл. 7).

ЩИТЪ № 7 (двухсторонній).

Съ одной стороны продолженіе таблицъ съ каменными орудіями.

Таблица 9—46.

Ножи, скребки, наконечники стрѣлъ и копій, долота, тесла, нуклеусы отбойники и пр.

На табл. 5. Костян. орудіе.

По борту щита.

Таблица 57—55.

Табл. съ обломками глин. горшковъ (характ. для неол. эпохи).

Съ другой стороны щита.

Таблица 56—74.

Предметы изъ раскопокъ городищъ Орловской губ.:
Фрагменты глин. горшковъ, глин. пряслицы, грузила и пр.
и пр.

На табл. 72 случ. находка серебр. клада: диргемъ, 3 се-
регъ и обломки украшенія.

Таблица 75—79.

Образцы керамики съ остр. Березани Херсонской губ.

Таблица 80—82.

Находки у г. Аккермана Бессарабской губ.: обломки глин.
глазировав. посуды, стекл. издѣлія, маска, бронзов. браслеты
черпательная ложка и пр.

Таблица 83—84.

Керамика изъ раскопокъ стоянки въ Джеванширскомъ у.
Елизаветпольской губ.

Витрина I.

Раскопки Ячина изъ кургановъ Опочецкаго уѣзда.

- 1—13. Сосуды и обломки.
 14—15. 2 бронзовыхъ браслета.
 16. 1 витой бронзовый перстень.

Раскопки I. К. Линдемана въ Псковской губ.

Таблица I.

1. Желѣзный мечъ съ бронзовой ручкой скандинавскаго типа.

Таблица II.

1. Бронзовая витая гривна.
 2—6. Бронзовые кольца.
 7—16. Серебряныя серьги, украшенныя шариками съ зернью.
 17. Мѣдное витое кольцо.
 18—20. Желѣзные ножи.
 21. Бронзовая лунница и гвоздеобразныя привѣски.
 22. Стекланныя позолоченыя бусы.
 23. Западная монета.
 24. Дно глинянаго горшка.

ЩИТЪ № 3 и ВИТРИНА.

**Вещи, добытыя въ раскопкахъ Новгородской губерніи,
Тихвинскаго уѣзда, А. И. Колмогоровымъ.**

Выставленныя вещи добыты изъ кургановъ, которые находятся въ сѣверной части Тихвинскаго уѣзда, не выходя за предѣлы Обонежской пятины Великаго Новгорода. Раскопано 64 кургана. Курганы расположены, главнымъ образомъ, по берегамъ рѣкъ и озеръ; чаще всего они встрѣчаются небольшими группами изъ 3-хъ до 13 кургановъ; иногда на курганахъ расположены часовенки. Обнаружено существованіе двухъ формъ погребенія: трупосожженіе и трупоположеніе. Выставленныя вещи добыты изъ раскопокъ кургановъ и жальниковъ; матеріаломъ для нихъ служило желѣзо, бронза, рѣже серебро; золото встрѣчается только въ видѣ инкрустацій. Изъ предметовъ одежды и украшеній выставлены пряжки, наиболѣе часто встрѣчающіяся при раскопкахъ въ Тихвинскомъ уѣздѣ, кольца, привѣски, серьги, браслеты, различныя бусы, колокольчики, цѣпи, пуговицы изъ бронзы. Выставленныя привѣски разнаго типа. Одни въ видѣ животныхъ, напр. собаки, лошади, барана, др. въ видѣ птицъ—гуся и утки, есть болѣе простыя подвѣски, полукруглыя съ колокольчикомъ на массивной, короткой цѣпочкѣ, другія въ видѣ креста. Среди подвѣсокъ выставлены также: ухвертка, игольникъ и бронзовая ложечка. Изъ предметовъ вооруженія: топоры, ножи съ рукоятками изъ кости и дерева, наконечники копій и стрѣлъ. Изъ домашней утвари: желѣзныя сковороды, глиняные горшки, выдѣланные уже на гончарномъ кругѣ. Тихвинскіе курганы финскаго происхожденія, и относятся ко времени между IX и XI вв. Жальники бѣднѣе обстановкой: кромѣ плохо сохранившихся горшковъ, вещей въ нихъ не оказалось, за исключеніемъ одного креста, найденнаго въ Чекасовой Горѣ.

ВЪ ВИТРИНѢ № II.

Табл. отъ № 1—5:

Черепки глиняныхъ сосудовъ.

Табл. отъ № 6—8:

Бронзовые предмены, бусы и кремневые наконечники.

Глиняные сосуды отъ № 9—20,

» » въ обломкахъ № 21—22.

Обожженныя кости № 23,

Пріокская Неолитическая Станица „Вологовъ“

ЩИТЪ.

Таблица I—XIII.

Бронзовые семилопасные височные кольца, браслеты, привѣски и пряжки; сердоликовые и стеклянные бусы.

Таблица XIV—XV.

Бронзовые браслеты, привѣски, височные кольца и пряжки скандинавскаго типа. Желѣзные ножи, стамески, гвозди и скобы. Оселокъ.

Таблица XVI—XVIII.

Черепки глиняныхъ сосудовъ.

Таблица XIX—XXV.

Орудія и оружіе желѣзные.

Кремневые орудія.

- 81—83. Трѣугольное наконечникъ.
- 84—85. Лезвие.
- 86. Отполированный кремневый скребокъ.
- 87—88. Кремневые скребки.
- 89. Скребокъ изъ кремня, тонко обработанный.
- 90—91. Полированные кремневые скребки, изъ кремня.
- 92. Оселокъ.
- 93—94. Кремневый ножъ изъ кремня.
- 95—96. Кремневый ножъ изъ кремня.
- 97—98. Кремневый ножъ изъ кремня.
- 99—117. Отбитые кремневые наконечники ножей.
- 118—121. Зернчатые кремневые наконечники ножей.

Приокская Неолитическая Стоянка „Волосово“.

Кремневые орудия.

- №
- 1—18. 18 наконечниковъ.
- 19—21. 3 наконечника узкой формы.
- 22—29. 8 наконечниковъ заостренныхъ съ обоихъ концовъ.
- 30—43. 14 такихъ же наконечниковъ болѣе крупныхъ.
- 44—51. 8 наконечниковъ болѣе мелкой формы.
- 52—58. 7 наконечниковъ съ ясно выдѣланнымъ стержнемъ для насадки.
- 59—64. 6 наконечниковъ со стержнями и боковыми заостренными оконечностями.
- 65—66. 2 миниатюрныя стрѣлки.
- 67—69. 3 копья или кинжала.
70. Ножъ или кинжалъ огромныхъ размѣровъ (228 миллим.) изъ желтоватаго кремня съ рѣзко и тонко выдѣланными краями.
71. Такой же кинжалъ или ножъ но меньшихъ размѣровъ (182 миллим.).

Орудия изъ кристаллич. известняка.

- 72—76. Орудия подготовленныя къ отдѣлкѣ.
- 77—80. 4 долота тонко отполированныхъ.

Кремневые орудия.

- 81—83. Грубо отбитые наконечники.
- 84—85. Nucleus.
86. Отполированный скребокъ.
- 87—88. Кремневые клинья.
89. Обломокъ полированного топора изъ кристал. известняка
- 90—91. Полированные обломки изъ глинистаго сланца.
92. Оселокъ.
- 93—96. Привѣски изъ шифера.
- 97—98. Кремневые кривые ножи.
- 99—117. Отбивные кремневые миниатюрные ножи.
- 11E—12д. Узорчатые черепки отъ глиняныхъ сосудовъ.

Предметы, найденные въ раскопкахъ 1913 г., П. С. Ры-
нова въ Островскомъ у., Псков. г.

Таблица 1.

1. Обломки бронзовыхъ спиральныхъ браслетовъ.
2. Мелкія спирали, также въ обломкахъ. (Длинные курганы дер. Смолинки, погр. № 2.)-

Таблица 2.

1. Обрывокъ бронзовой двойной цѣпочки.

Длинный курганъ № 2 д. Смолинки.

2. Четыре обломка глиняной посуды безъ орнамента. Тотъ же курганъ.
3. Кусокъ бересты, покрывавшей вещи въ длинномъ курганѣ № 2 д. Смолинки.
4. Ножикъ желѣзный тамъ же, кург. № 9.
5. Фрагменты глиняной посуды съ орнаментомъ.

Селище дер. Подмогилья на берегу р. Великой.

6. Желѣзный обломокъ. Оттуда-же.
7. Фрагментъ посуды съ селища приг. Выбора.
- 8-9. Желѣзный обломокъ оттуда же.
10. Фрагментъ посуды изъ кургана дер. Ваниной.

Таблица 3.

Предметы изъ кургановъ дер. Пашково, Сонин-
ской волости.

- 1-5. Кург. № 4. Височныя кольца.
6. Низка бусъ, стеклянныхъ, позолоченныхъ, бочковидной формы.

7-8. Двѣ привѣски.

9. Обломки украшеній.

10-14. Кург. № 7: Височныя кольца.

15. Перстень пластинчатый.

16. Низка разнообразныхъ бусь.

17. Обломокъ желѣзнаго браслета.

Таблица 4.

Предметы изъ кургановъ той же группы.

1-2. Кург. № 2. Пластинчатые перстни.

3-4. Лентовидные перстни.

5. Браслетъ.

6. Низка бочковидныхъ бусь.

7-10. Височныя кольца.

11. Обломки привѣсокъ.

12. Кург. № 9. Копье съ остатками ткани.

13. Кург. № 8. Ножъ.

14. Кусокъ краски.

15. Височное кольцо.

Таблица 5.

Предметы изъ той же группы Кургановъ.

1-4. Кург. № 2. Височныя кольца.

5. Низка бусь.

6. Браслетъ круглый, гладкій.

7. Браслетъ пластинчатый, вогнутый.

8. Обломокъ разложившагося предмета.

9. (Жальникъ) кусочекъ кожи.

10. Каменное пряслище изъ сѣраго камня.

11-13. Бубенчики.

Таблица 6.

Предметы изъ той же группы кургановъ.

1. Кург. № 4. Височное кольцо.

2. Круглый браслетъ.

3. Такой же предметъ (концы тупые).

4. Перстень пластинчатый.
5. Перстень щитовидный.
6. Низка боченовидныхъ бусъ и мелкихъ глиняныхъ.
- 9-10. Кург. № 3. Двѣ монеты.
11. Глиняные обломки изъ кургана при д. Крюковой.

Таблица 7.

- 1-3. Гвозди гробовые изъ жальника д. Подмогиле.
4. Витой браслетъ. Оттуда же.
5. Случайная находка на пескахъ близъ д. Лоси крестъ съ кольцомъ.

Таблица 8.

1. Черепки Городища Турье Гора.

Таблица 9.

1. Черепки и зубы дер. Дѣвино.

Таблица 10.

1. Черепки с. Гладышъ.
2. » близъ погоста Воронцова.
3. » дер. Горбова.
4. » » Ручьи.
5. » » Лутовицы.
12. Желѣзный топоръ,
13. Каменный оселокъ.

ВИТРИНА III.

Черепка изъ раскопокъ Рыкова.

Коллекція Большуновскаго.

ТАБЛИЦА I¹⁾.

1. Бронзовая рыбка, символъ Христіанъ II—III в., найденная въ Овручскомъ уѣздѣ²⁾.
2. Стекланный дельфинъ, символъ Христіанъ XI ст., найденъ въ Дрогичинѣ.
3. Мраморная рыбка, символъ III—IV в. найденная на берегахъ р. Днѣпра.
4. Бронзовый пятиконечный крестикъ, символъ пяти ранъ Иисуса Христа; найденъ въ Черниговской губерніи; VIII в.
5. Костяная рыбка, символъ Христіанъ II—III ст. изъ колл. А. И. Темницкаго.
6. Бронзовая рыбка, cloisonné, съ бирюзовымъ глазкомъ, памятникъ Христіанства IV ст.
7. Костяная рыбка—IV ст.; соб. А. И. Темницкаго.
8. Маленькій змѣевикъ съ архангеломъ на лицевой сторонѣ; на О. С. 8-ми головый змій.
9. Богоматерь съ Младенцемъ на лѣвой рукѣ. Обор. Круглый медальонъ, среди котораго голова египетскаго Горуса, окруженная семью змѣями. Съ лѣвой стороны богатырь съ копьемъ, пробивающій пасть змія. Подъ нимъ надпись: „Феодор“.

¹⁾ № № 5, 7, 8, 9 и остальные принадлежатъ А. И. Темницкому.

²⁾ Вотъ какое объясненіе этому античному символу даетъ ученый В. Менцель: Wolf-Mentel *Christliche Symbolic*. Regensburg, 1856; 287—288). «Въ христіанскихъ гробахъ 1-го вѣка встрѣчаемъ часто изображеніе рыбы, какъ знака, по которому они узнавали другъ-друга; какъ рыба отличается отъ прочихъ животныхъ—такъ Христіане отличались отъ другихъ вѣрованій (язычниковъ.) Во время всеобщаго потопа уцѣлѣла только рыба.

Въ притчѣ Иисуса Христа о ловлѣ рыбы сказано, чтобы Ап—лы Петръ и Андрей были рыбаками людей, т. е. направляли на путь Христіанства. Вотъ почему и вода считалась священной и употреблялась для крещенья.

10. Мѣдный змѣвикъ: Изображеніе Богоматери съ Младенцемъ на лѣвой рукѣ. Голова Горуса, окруженная 12 змѣями.

11. Серебряный змѣвикъ XIII ст. съ изображеніемъ Богоматери съ младенцемъ на лѣвой рукѣ. Н. П. Лихачевъ считаетъ образокъ болѣе рѣдкимъ изображеніемъ, нежели Одигитрія съ Млад. на лѣвой рукѣ; онъ утверждаетъ, что подлинникъ этой чудотворной греческой иконы находится въ г. Пизѣ¹⁾; о. с. внизу, подъ медальономъ надпись: **Б(нү)ъ тро(с)і(и)ъншнмъ и цѣлитель всѣмъ болащнмъ Х(ристос)ъ Богъ нашъ.** Изъ коллекціи А. И. Темницкаго. Такой уже изданъ въ трудахъ Б. И. и В. Н. Ханенко: («Древности Русскія») Кіевъ 1900 таб. XIII № 333.

12. Бронзовая малая рыбка—родъ фибулы.

13. Тоже (гимались).

} Предметы эти позднѣйшаго происхожденія и, по нашему мнѣнію, не имѣютъ характера Христіанскихъ памятниковъ.

ТАБЛИЦА II.

1. Пластинка изъ олова съ рисункомъ двухъ голубей, пьющихъ изъ урны. Херсонесъ VII ст.

2. Бронзовая привѣска въ видѣ летящаго голубя, символъ Св. Духа, изъ Таврической губерніи. Иконописи такія могли быть въ употребленіи съ VII—VIII ст.

3. Бронзовая привѣска въ видѣ «лунницы» надъ маленькимъ крестикомъ—очевидно сочетаніе двухъ символовъ. Есть лунницы безъ крестиковъ.

4. Каменный крестъ, покрытый дырочками—вѣроятно для украшенія; внутри высѣченъ маленькій равноконечный греческій крестъ. Знакъ какой-то христіанской секты, б. м. гностиковъ, и въ такомъ случаѣ IV—VI вв.

5. Крестъ изъ витой бронзовой проволоки.

6. Сердце изъ витого мѣднаго прута съ Распятіемъ по срединѣ, найдены на востокѣ отъ Урала. Оба памятника несторіанскаго толка, V—VI ст.

7. Мѣдное копье для вырѣзки частицъ изъ просвиры съ патріаршимъ пятиконечнымъ крестомъ XVI в. изъ Канева.

¹⁾ Н. П. Лихачевъ. Историческое значеніе Итало-Греческой иконописи. Изображенія Богоматери въ произведеніяхъ Итало-Греческихъ иконописцевъ. СПб. 1911 г. стр. 133 (рис. 309).

8. Символическій бронзовый крестикъ изъ 3 сердець съ распятіемъ, вѣроятно XVI ст. Купленъ въ Кіевѣ.

9. Равнобедренный мѣдный крестикъ выемчатой работы подъ эмаль X в.

10. Оловянный образокъ изъ Дрогичина, изображающій храмъ XII ст.

11. Мѣдный крестикъ, равнобедренный, украшенный лиліями —признакъ, что онъ происходитъ со временъ Крестовыхъ походовъ, слѣдовательно XI—XIII ст.

12. Образокъ изъ лавы съ высѣченнымъ на немъ крестикомъ; найденъ въ Дрогичинѣ. XVIII ст.

13. Серебряный ларчикъ для мощей на двойномъ крестѣ въ ободкѣ св. Іоаннъ. XVII в. Дрогичинъ.

14. Мѣдный образокъ, односторонній, съ изображеніемъ Успенія Богоматери. Каневъ. XVI в.

15. Мѣдный крестикъ, украшенный пятью маленькими крестиками: символъ страданій Іисуса Христа. Кіевъ XVIII ст.

16. Серебряный крестъ съ мощами, пять отверстій покрытыхъ слюдой, обозначаютъ 5 ранъ Іисуса Христа.

17. Въ металлическомъ ободкѣ крестъ изъ желѣза (вѣрили, что это изъ гвоздей Животворящаго Креста); по срединѣ распятіе. Купленъ въ Кіевѣ. XVIII ст.

18. Серебряный энколпionъ, крестъ съ мощами; внутри распятіе—Іисусъ Христосъ въ тюникѣ. Кіевъ XVI ст.

19. Крестикъ изъ кипарисоваго дерева съ изображеніемъ крещенія Іисуса Христа на л. с., а на оборотѣ—Распятіе; найденъ въ Кіевѣ. XVIII ст.

20. Большой мѣдный патріаршій крестъ—энколпionъ шестиконечный; внизу два ангела. Купленъ въ Кіевѣ. Это католическій литовскій крестъ XVI ст. О. с. гладкая.

21. Образокъ изъ рога; л. с. Архангелъ Михаилъ; вправо городъ Кіевъ. О. с. Архангелъ Гавріиль влѣво. Такіе образки дѣлали въ Кіевѣ въ XVII—XVIII ст.

22. Квадратный образокъ изъ пахучей массы съ изображеніемъ Богоматери съ младенцемъ на правомъ плечѣ. Слѣды латинской надписи. Итальянская работа XVII ст.

23. Маленькій желтой мѣди крестикъ энколпіонъ.—Внутри крестикъ изъ желѣза, сдѣланный изъ гвоздей Животворящаго Креста. Найденъ въ Каневѣ. XVI в.

24. Пластинка слоновой кости съ изображеніемъ Богоматери и Младенца въ княжескихъ коронахъ. Приобрѣтенъ въ Кіевѣ. XV ст.

25. Мраморный крестикъ—XIII ст.

26. Терновый вѣнокъ изъ серебряной проволоки изъ Палестины—XVI ст.

27. Мѣдный энколпіонъ изъ Херсонеса: л. с. Крестъ изъ пальмовыхъ вѣтокъ, а по срединѣ отверстіе для мощей (XII в.) О. с. стерта. Замѣтно изображеніе Богоматери.

28. Энколпіонъ—тѣльничъ двустворчатый для мощей. Рисунокъ стертъ; оба (№№ 27, 28) приобрѣтены въ Херсонѣ въ 1914 году.

ТАБЛИЦА III.

1. Образокъ (бронзовый) св. Николая.

2. Свинцовый образокъ. На л. с. изображеніе святого стерто; о. с. символическій крестъ изъ четырехъ круговъ (символь четырехъ евангелистовъ) и 5 точекъ (символь 5 ранъ Іисуса Христа) IV в.

3. а) Свинцовая печать. Матѣрь Божія Одигитрія.

б) Изображеніе святого въ ореолѣ; по бокамъ 2 креста.

с. d. e) Византійскія печати X в.

4. Оловянный образокъ: Распятіе. По бокамъ: Матѣрь Божія и св. Іоаннъ.

5. Въ ободкѣ патріаршій крестъ съ аканѣями (прорѣзной) XIII ст.

6 а) Образокъ въ видѣ сердечка, на обѣихъ сторонахъ котораго изображены святители (Николай?) XIV—XV ст.

б) Въ кругломъ ободкѣ 12 конечный крестъ—гербъ г. Іерусалима. XIV в.

7. а) Маленькій крестикъ съ Распятіемъ } XVII.
б) Тоже изъ 4-хъ аканѣевъ.

8. Крестикъ изъ бѣлаго сланца X в.

9. Бронзовый крестикъ съ украшеніями на концахъ. XV.

10. Ложечка изъ кости съ рукояткой въ видѣ креста, на которомъ вырѣзаны 5 кружочковъ—символы 5 ранъ Іисуса Христа.

11. Кружокъ, а въ немъ крестикъ (прорѣзной), составленный изъ 4-хъ полумѣсяцевъ и 5 точекъ; аналогичный съ № 2. X ст.

12. Бронзовый односторонній образокъ Архангела Гавріила.

13. Два крестика съ выемчатой эмалью готическаго происхожденія IV в.

14. Четырехконечный, равнобедренный крестъ желтой мѣди, выемчатой работы (какъ предыдущій) со слѣдами желтой финифти. VII в.

15. Половина маленькаго энколпіона со слѣдами серебряной инкрустаціи.

16. Въ ободкѣ готическаго стиля прорѣзной масонскій крестъ изъ 4-хъ, инкрустированныхъ бѣлою и черною эмалью, лилій. (Вообще лиліи креста указываютъ на эпоху крестовыхъ походовъ. См. Табл. II № 2, но въ данномъ случаѣ—это памятникъ XVIII в.

Отдѣль рукописныхъ и старопечатныхъ книгъ.

(Изъ собранія В. Р. Алухтина).

а) Рукописныя книги.

Витрина № 11.

А. Славяно-русскія.

1. 3 листа пергамента, писанные четкимъ уставомъ XIII—XIV в.в.; изводъ Сербскій, «ПАВЛА АПОСТОЛА ЕПИСТОЛИА В (2-я) КЪ КОРИӨ»,
(Пріобр, въ г. Охридѣ, въ Македоніи въ ноябрѣ 1912 г., во время Балканской войны).
2. Служебникъ, на бумагѣ второй четверти XV-го в. (по опр. проф. Н. П. Лихачева), писанъ чистымъ русскимъ полууставомъ.
3. «Служба, житіе и чудеса Преподобнаго Отца Нашего Саввы Сторожевскаго», на бумагѣ, писана крупнымъ четкимъ полууставомъ (русскимъ, южно-славянскаго типа XVII-го в.)
4. «Святого Василія Великаго о постничествѣ, како подобаетъ оукрашену быти иноку», на бумагѣ, полууставомъ XVII-го в.
5. «Служба, житіе и чудеса Преподобнаго и Богоноснаго Отца нашего Александра чудотворца, иже есть на Свѣри рѣцѣ, во области Великаго Нова града» (полууставъ XVII-го в. на бумагѣ).
6. «Наказаніе нѣкоего старца к своему сыну и чаду духовному и послушнику во всемъ». Полууставъ XVII-го в. на бумагѣ.
7. «Списаніе душе полезное Святаго Іоанна Домаскина... преписанъ во Святой обители Иверской общежительной в лѣта от созданія міра ЗРѸӨ (7169), от воплощенія же Бога Слова АХѸА (1661)». Заглавный листъ печатан., писана скоропсью, нѣкоторыя буквы южно-русскаго типа.
8. «Перенесеніе мощемъ Преподобныхъ Отець нашихъ Сергія и Германа Валаамскаго монастыря начальниковъ из Великаго Нова града в Корѣльской уѣздъ во обитель Всемилоствиваго Спаса, на остров Валаам на езере Нове». Писана сѣверо-русской скорописью XVII-го в. на бумагѣ.

9. а) «От летописца избрано вкратце от начала родословія от Адама»,.. б) «Сказаніе чего ради Великаго Нова града Архиепископы на главахъ своихъ носятъ бѣлые клобуки и таже и прочая Митрополиты и Епискупы». Писана крупной скорописью XVII-го в. на бумагѣ.
10. «Сіи бытія выписано изъ книги Патерика скитскаго»... скоропись XVII-го в. на бумагѣ.
11. Описаніе путешествія въ Китай (Спафарія?), скорописью на бумагѣ конца XVII в.

Витрина № 12

12. 2 листа ЦАРСКАГО лѣтописца, писаны полууставомъ конца XVII-го в. на бумагѣ.
13. Четья-минея скорописью XVII-го в. на бумагѣ.
14. Служба, житіе и чудеса Арсенія Епископа Тверского, на бумагѣ скорописью XVIII-го в.
15. «Родословець ГОСУДАРЕВЪ и ВЕЛИКИХЪ КНЯЗЕЙ Московскихъ, удѣльныхъ князей и пр. Скоропись XVIII-го в. на бумагѣ.
17. Выпись съ писцовыхъ Болховскихъ книгъ 7128 (1620) г., выданная маіору А. Я. Дохтурову въ 1732-мъ г. На гербовой бумагѣ 1731-го г.
18. Опытъ повѣствованія о Россіи (3 книги), начатое въ 1790 г. Къ 1-му л. 1-й книги прикл. листокъ съ надписью: «Совѣтую прочитатъ исторію, кат. сочинялъ Г. Елагинъ и которую апробовала ЕКАТЕРИНА II, но авторъ сей не доконча умѣръ и сія книга списана случайно; я вамъ могу и III-ю часть доставить, но 1-я уже отдана хозяину».
19. Geschichte von Russland. Исторія междуцарствія на нѣмецкомъ языкѣ, Рукопись XVIII в. съ помѣтами рукой историка Ѳ. Г. Миллера.
20. Камеральныя и книги Брянскаго у. (конца XVIII столѣтія).
21. Краткое лѣтосчисленіе «съ родословіемъ отъ первобытія и лѣтъ первозданаго человѣка Адама» (списывалъ Николай Степановъ 1831 г., апрѣля 1-го).
22. Опекунскія книги 1827-го г. опеки надъ Екатериной Моіеръ, подписали опекуны: Иванъ Ѳилипповъ сынъ Моіеръ и коллежскій совѣтникъ Василій Андреевъ сынъ Жуковскій. Рукописная азбука начала XVIII-го стол. (по борту витрины).

б) Старопечатанныя книги.

Витрина № 13.

23. Бесѣды на шестодневъ Василя Великаго и Григорія Бого- слова. Московской печати 1664-го года.
24. «Души людей умерлых з тѣла выходячіи». Печ. въ Черни- говѣ въ типогр. Святой Троицкой, року АХПЗ (1687 г.)
25. Апологій, печ. «въ друкарнѣ монастыра С. Илинского Чер- нѣговского року 1700-го г.
26. Арифметика Магницкаго.
27. Молитвинникъ южно-русской печати (конца XVII-го в.)
28. Молитвинникъ Московской печати XVIII-го в.
29. Евангеліе въ мѣдномъ окладѣ, евангелисты въ медальонахъ (живопись испорчена) XVIII-го в., печать Московская.
30. Печатан. и рукописн. указы Императора Петра I-го.
31. Записка путешествія генерала-фельдмаршала графа Б. П. Шереметева, печ. въ Москвѣ въ 1773 г. На I-мъ листѣ надпись: «Милостивому Государю моему князю Александру Александровичу Прозоровскому» (рукою Н. И. Новикова?).
32. Псалтырь, печат. въ Св. Киевопечерской лаврѣ въ 1761-мъ г. (въ роскошномъ тиснен. бѣлой кожи переплетѣ, съ фут- ляромъ).
33. Указъ Императора Павла I-го объ учрежденіи орденовъ.

Витрина № 14.

34. «Описаніе торжества и экзамена питомцевъ при Импера- торскомъ Московскомъ Воспитательномъ Домѣ» 1773 года.
35. Указы Императрицы Екатерины I-й и Императора Петра II съ 1725 по 1730 г.
36. Торжество Сѣвскихъ музъ 1784-го года.
37. Деревенское зеркало, печ. въ 1798 г.

38. Историческое описаніе г. Пскова и его пригородовъ Н Ильинскаго 1790 г.
39. Офицерскія упражненія, печ. въ 1777 г.
40. Перечень журнала при завоеваніи Молдавіи и Бессарабіи съ 1787 по 1790 г. ф. Раана.
41. Уставъ воинскій 1800 г.
42. Повѣсть о началѣ Псковопечерскаго монастыря 1831-го г.
43. Жизнь и военныя дѣянія гр. Суворова-Рымникскаго, печ. въ 1801-мъ г.
44. Историческое изображеніе жизни Ф. Я. Лефорта, печ. въ 1800 г.
45. Родословная книга князей и дворянъ (бархатная), Н. Новикова, 2 части, печ. въ 1787 г.
46. Пораженіе французовъ, печ. въ 1814 г. 3 части.
47. Бичъ Франціи, печ. въ 1814 г.
48. Жизнь Екатерины II, печ. въ 1814 г.

Отдѣль царскихъ жалованныхъ грамотъ, столбцовъ-свитковъ и другихъ документовъ.

(Изъ собранія В. Р. Апухтина).

а) 8 ЦАРСКИХЪ И ПАТРИАРШАЯ ЖАЛОВАННЫЯ ГРАМОТЫ.

Изъ фамильнаго архива потомственныхъ дворянъ Апухтиныхъ

(Родовыя вотчины въ Орловской губ. Болховскомъ у.)

1) Отъ **Великаго Государя Царя и Великаго Князя Михаила Феодоровича** лѣта **ЗРКВ** (7122—1614) г., марта въ **ДІ** (14) день, Ивану Лукьяновичу Апухтину данная, на пожалованную за Московское осадное сидѣніе при **Царѣ Василіѣ (Шуйскомъ)** изъ стараго его помѣстья «въ Болъховскомъ уѣзде, въ Годыревскомъ стану, деревнею Власовскою да деревнею Кишиною да в слоботке, что ему дано из дикова поля и в вотчину со всѣми угоды на рѣчке на Меховице, а по книгамъ писма и мѣры Григорья Колединского лѣта **ЗЧГ** (7093—1585) г.,» изъ оклада въ 650 чет.—130 чет. въ вотчину.

За **Царскою** красное печатью на красномъ шнурѣ. Вся рукописная, заглавное слово «Божіею» орнаментировано и, расписано золотомъ.

2) Отъ **Него же Великаго Государя** лѣта **ЗРЛ** (7130—1621) декабря въ **КЗ** (27) день, Карачевцу Семеновичу Дмитріевичу Апухтину данная на пожалованіе за московское осадное сидѣніе изъ помѣстья «в Корачевскомъ уѣздѣ въ Городскомъ стану верхъ рѣчки Снежета, вверхъ рѣчки Семеновки в деревне Матчине на Рѣпище да в селище в Кашинцове под Немировымъ лѣсом на Песочке», изъ оклада въ 550 чет.—110 чет. въ вотчину.

За **Царскою** красною печатью на красномъ шнурѣ. Вся рукописная, заглавное слово «Божіею» орнаментировано, расписано золотомъ.

3) Отъ **Смирннаго Великаго Господина и Государя Святѣйшаго Филарета (Никитича Романова)** лѣта **ЗРЛѠ** (7139—1631) г., марта въ день, Ивану Апухутину данная на пожалованіе платежа пошлинъ съ находившейся въ его Ивана помѣстьѣ въ Алаторскомъ у. церкви Св. Спаса въ Патриаршую казну на Москвѣ.

На грамотѣ припись: **Смиранный Филаретъ** Божіею милостию Патріархъ Московскій и всея Руси...»

За **Патріаршею** красною печатью на красномъ шнурѣ. Вся рукописная, заглавно слово «Божіею» орнаментировано, расписано золотомъ.

4) Отъ **Великаго Государя Царя и Великаго Князя Михаила Феодоровича** лѣта **ЗРНГ** (7153—1644) г. декабря **ИД** (21) день, Ивану Лукьяновичу Апухтину данная, за «прямую его службу», что онъ въ Переяславлѣ Залѣсскомъ въ 7127 (1619) г., въ приходъ Чаплинскаго въ осадѣ сидѣлъ (будучи воеводой въ этомъ городѣ) и противъ Польскихъ и Литовскихъ и Нѣмецкихъ людей и черкасъ» стоялъ крѣпко и мужественно на боекъ и на приступехъ бился не щедя головы своей и ни на какие прелести не прельстился и многую свою службу и правду показалъ» на пожалованіе изъ помѣстья в Алаторскомъ уѣзде в селцѣ Преображенскомъ да в деревне Княжухе, а Тенекаево тож., изъ помѣстнаго оклада въ 950 чет.—180 чет. въ вотчину.

За **Царскою** красною печатью на красномъ шнурѣ. Вся рукописная, заглавное слово «Божіею» орнаментировано, расписано золотомъ.

5) Отъ **Великихъ Государей Царей и Великихъ Князей Іоанна и Петра Алексѣевичей** лѣта **АХПВ** (1682), ноября въ **КОВ** (29) день, Ивану Ивановичу Апухтину данная за войну съ салтаномъ Турскимъ и ханомъ Крымскимъ въ въ **РПА** (7181—1673) г. на пожалованіе изъ помѣстья «в Карачевскомъ уѣзде в Рословскомъ стану пустошъ селище Мартыновское на рѣчке на Нугри к Свиной дорогѣ к полозамъ и к хмелевымъ верхамъ да на рѣчке ж на Нугри на Черномъ колодезе к Свиной дороге к четыремъ курганамъ...» изъ оклада въ 820 чет.—120 чет. въ вотчину.

За **Царскою** красною печатью на оранжевомъ шнурѣ. Текстъ грамоты печат. съ впис. Покрывало къ грам. оранжевое шелковое (тафта).

6. Отъ **Нихъ же Великихъ Государей**, лѣта **АХПГ** (1683) апрѣля въ **Д** (4) день, данная Ивану Ивановичу Апухтину за Коломенскій походъ въ мятежъ и нестроеніе на пожалованіе изъ помѣстья «в Карачевскомъ уѣзде, в Рословскомъ стану в деревне селище Мартыновскомъ на рѣчке на Нугри к Свиной дороге...» изъ оклада въ 910 чет.—91 чет. въ вотчину.

За **Царскою** красною печатью на оранжевомъ шнурѣ. Покрывало къ грамотѣ желтое шелковое (изъ тафты). Текстъ грамоты печат. съ впис.

7. Отъ **нихъ** же **Великихъ Государей**, лѣта **АХПГ** (1683) г. февраля въ **ИЗ** (27) день данная Ивану и стольнику Никитѣ Ивановичамъ Апухтинымъ на пожалованіе за службу отца ихъ въ 7162 (1654) г. изъ помѣстья «в Карачевскомъ уѣзде в Рословскомъ стану в деревне Цкани да в Хотимскомъ стану в жеребью деревни Коневки, в пустоши, что была слободка Селище, а по прозванью Княжая, да в Орловскомъ уѣздѣ, в Ноугорскомъ стану в деревне Билдиной да в пустоши, что была деревня Катунино» изъ оклада по 700 чет. —140 чет. въ вотчину.

За **Царскою** красною печатью на оранжевомъ шнурѣ. Покрывало къ грамотѣ розовое шелковое (тафта). Текстъ грамоты печ. съ впис.

8. Отъ **Нихъ** же **Великихъ Государей**, лѣта **АХПЗ** (1687) г. апрѣля 21 дня Ивану Ивановичу Апухтину данная, на пожалованье за службу предковъ и отца его и за его службу, «которые службы, ратоборство и храбрость и мужественное ополченіе и крови и смерти показали въ войну в куронѣ Польской и въ княжествѣ Литовскомъ» изъ помѣстья «в Карачевскомъ уѣздѣ в Рословскомъ стану в деревне Мартыновской на рѣчке на Нугри.. да брата ево Федорова помѣстье Опухтина.. да в Хотимскомъ стану, что ему дано братьевъ ево из Офонасьева да ис Федорова помѣстья Опухтиныхъ в жеребью деревни Низиной и пр.» изъ оклада въ 1000 чет. 200 чет. въ вотчину.

За **Царскою** красною печатью на оранжевомъ шнурѣ. Покрывало къ грам. оранжевое съ желтыми цвѣтами шелковое (тафта.)

9. Отъ **Великаго Государя и Великаго Князя Феодора Алексѣевича**, лѣта **ЗРЧ** (7190—1682) г., января въ **ИІ** день, Аверкію Сидоровичу Апухтину данная за службу при **Государѣ Алексѣѣ Михайловичѣ** на пожалованіе изъ помѣстій въ Ярославскомъ, Кинешмскомъ и Орловскомъ у. изъ оклада въ 900 чет.—190 чет. въ вотчину.

За **Царскою** красною печатью на голобомъ шнурѣ. Покрывало розовое шелковое (тафта). Текстъ грамоты печ. съ впис.

10. Родословное древо фамиліи потомственныхъ дворянъ Апухтиныхъ, потомство **Аблагини**, «мужа честна» пріѣхавшаго къ **Великому Князю** «из Нѣмецъ, из Оряжскаго государства, что нынѣ Французское государство». Скорописью начала XVIII-го столѣтія.

Кромѣ записи о выѣздѣ родоначальника и поколѣнной росписи на древѣ имѣется чрезвычайно интересное въ историко-генеалогическомъ отношеніи указаніе на то, кто изъ представителей рода Апухтиныхъ были на «**Государевыхъ** службахъ и въ знатныхъ посылкахъ и воеводами».

М. пр. можемъ почерпнуть изъ этой фамильной рукописи свѣдѣнія интересныя и для исторіи Псковскаго края, а именно изъ слѣд. записи: «Иванъ Ивановичъ (Апухтинъ) былъ в радость **Царя и Великаго Князя Михаила Ѳеодоровича** всея Росіи, какъ сочетался законнымъ первымъ бракомъ, по росписи в чину, **да он же был во Пскове и во Псковскихъ пригородкахъ писцомъ по наказу из Стрелецкаго приказа во 150 (1642) и 151 (1643) г.г.**»

Книги этой переписи по г. Пскову въ Московскомъ Архивѣ Министерства Юстиціи Г. Апухтинымъ, владѣльцемъ фамильнаго архива, не найдено, но среди экспонатовъ выставки онъ нашель 2 столбца, присланные изъ Великолуцкой Спасо-Преображенской церкви, «выписи с Луцкихъ с писцовыхъ книгъ стрелецкихъ земель писма и мѣры Ивана Ивановича Апухтина да подячаго Гаврилы Зуева 7153 (1645) г.»

11. Грамота о внесеніи Маіора Гавриила Петровича Апухтина *), Орл. Губ. Предв. Двор., (жен. на княжнѣ Щербатовой) въ 6-ю часть родословной Дворянской княгини Орловской губ. 1804 г. сент. 7.

12. Челобитная Ив. и Дм. Ивановыхъ дѣтей Апухтиныхъ **Вел. Госуд. Іоанну и Петру Алексѣевичамъ**, въ 7194 (1686) г. поданная, о неиманіи на нихъ пени за невзятіе на кормъ **Государевыхъ** подъемныхъ лошадей (мереновъ).

13. Челобитная (черная). **Имъ же Вел. Госуд.** Ив. и Никиты Ивановыхъ дѣтей Апухтиныхъ 7193 (1685) г. поданная, о дачѣ имъ на выкупъ родовой вотчины (д. Мѣловой, Орловскаго уѣс.) умершаго дяди ихъ Саввы Матвѣева сына Апухтина за службу отца ихъ Ивана Даниловича Апухтина, который былъ посланъ въ Крымъ, гдѣ «животъ (т. е. жизнь) свой мучилъ за **Великихъ Государей**, въ ямѣ і в кандалахъ пол четверта (3¹/₂) года, і от того мучения в Крыме і умре».

14. **Царская** грамота объ освобожденіи стоявшаго на правѣжѣ крестьянина на оборотѣ адресъ: «на Коширу Столнику Нашему і воеводе Якову Аверкиечу Опухтину».

*) Послужной списокъ Г. П. Апухтина напечатанъ въ трудѣ В. Р. Апухтина. «Орловское дворянство въ Отечественную войну».

15. Запись 1708 г. марта въ 27 день данная Л.-Гв. Семен. пол. солд. Александр. Степ. Феѳилатьевымъ шурьямъ его драгунамъ Вас. и Дм. Ивановымъ дѣтямъ Апухтинымъ о принятіи по приданой рядной росписи за ихъ Апухтиныхъ сестрой (а его Александра женой) Ириной Ивановой дочерью приданого: платья, кузни, всякихъ пожитковъ и вотчины въ Галицкомъ у.

16. Копія съ отписи (квитанціи) о принятіи 1711 г. октяб. въ 12 день въ Брянскѣ провіанта «для пришествія в Киевъ арми» съ 5 дв. дер. Билдиной влад. Вас. Ив. Апухтина.

17 Сказка 1714 г. ноября въ день данная, по указу **Вел. Государя** отъ Кіевск. Губерн. кн. Дм. Мих. Голицына, у переписного дѣла передъ Стольн. Ив. Мих. Стремоуховымъ о крѣпостныхъ людяхъ дер. Мартиновой (Карач. у. Росл. ст.) влад. Капитана Вас. и Дм. Ивановыхъ дѣтей Апухтиныхъ.

18. Квитанція въ приѳемѣ денегъ 1714 г. дек. дня съ 5 дв. дер. Билдиной (Орл. у. Нугорск. ст.) влад. Вас. и Дм. Ивановыхъ дѣтей Апухтиныхъ.

19. Такая же квитанція за 1821 г.

20. Выпись 1716 г. мая въ 21 день данная о мѣнѣ между Ив. Ив. Апухтинымъ и Ден. Переверзевымъ дер. Бреховой и Бибиковой (Карач. у., Росл. ст.)

21. Сыскъ о дворовыхъ и крест. (1727 г. сент. дня въ г. Орлѣ въ канц. провин. суда данная), дер. Билдиной влад. Вас. и Дм. Ивановыхъ дѣтей Апухтиныхъ.

22. Квитанція въ приѳемѣ денегъ 1 р. 74 к, на Черниговскій пѣх. п. на вторую треть 1729 г. съ 138 дш. дер. Мартиновой влад. В. и Д. Апухтиныхъ.

23. Квитанція о принятіи за то же время на Тобольскій пѣх. п. съ дер. Билдиной влад. Вас. Ив. Апухтина.

24. Купчая 1733 г. мая въ 4 день совершенная на купленную Яросл. драг. п. Пор. Андр. Вас. Апухтинымъ у кн. Пелаг. Ив. Волконской дворовой дѣвки.

25. Челобитная (черная) **Императрицѣ Аннѣ Іоанновнѣ** поданная о наѣздѣ 1733 г. мая въ 17 день на вотчину Андр. Вас. Апухтина д. Анискину, Крупенка тожъ (Бѣльскаго у.) разбойниковъ.

26. Письмо съ адресомъ: «Государыни мой сестрице Настаси Прокофьевне, ее милости Апухтиной, в деревне Мартынове» о взятіи вывода на крѣпостную дѣвку. Подписано: «Вашъ слуга и братъ Kniaz Fedor Druski Sokolinski (князь Феодоръ Друцкой Соколинскій), февраля 5 дня 1736 года из Курска.»

27. Роспись дворовыхъ и крест. доставшихся при д. Мартыновой, Поневки и Билдиной на половину во владѣніе Сѣверскаго Кирас. п. п., Поруч. Андр. Вас. Апухтину по любовному раздѣлу 1736 г. авг. 11 дня совершенному.

28. Квитанція о приѣмѣ рублевыхъ денегъ за 1724—1731 г. г. съ домовою бани въ д. Ворошиловой (Карач. у.) влад. влад. Пор. Андр. Вас. Апухтина.

29. Квитанція 1738 г. іюля 1 дня данная, въ приѣмѣ въ Трубчевской «могозеинъ» (магазинъ) провіанта въ зачетъ подушнаго сбора съ 132 дш. влад. Карач. Пор. Андр. Вас. и Дм. Вас. Апухтина (деревни: Мартинова, Коневка и Плеханова).

30. Квитанція 1738 г. февр. въ 21 день данная въ принятіи съ пом-въ Пор. Вас. Андр. и Дм. Ив. Апухтиныхъ и др. въ складку драгунской лошади.

31. Квитанція 1738 г. окт. 22 дня данная, въ принятіи съ пом. Вас. Андр. Апухтина окладныхъ денегъ.

32. Квитанція 1743 г. окт. 21 дня данная въ принятіи подушнаго сбора на Нѣжинскій и Кіевскій гарнизоны съ влад. Вас. и Дм. Ивановыми и Андр. Вас. Апухтиныхъ дер. Плехановой.

33. Купчая крѣпость 1744 г. апр. дня совершенная на проданную Подполк. Андр. Вас. Апухтинымъ Праск. Андр. Доктуровой недв. им. дер. Болотову (Болх. у. Годыр. ст.)

34. Купчая крѣпость 1745 г. апр. 26 дня совершенная на куплен. Подполк. Андр. Вас. Апухтинымъ у Кап.-Пор. Ив. Адир Воейкова крѣпостную дѣвку.

35. Мирова запись въ 1745 г. совершенная между Подполк. Рословскаго драг. шквадрона Андр. Вас. Апухтинымъ и Кап. того же шквадрона Вас. Ѳед. Безобразовымъ о бѣглыхъ крестьянахъ.

36. Квитанція о взятіи за 1747 г. подушнаго сбора съ дер. Билдиной Нугорск. ст. влад. Подполк. Вас. Андр. Апухтина.

37. Такая же квитанція за 1748 г.

38. Квитанція о взятіи окладн. денегъ за 1746 г. съ влад. Ив. Ив. Апухтина мельницы на р. Ошковѣ и бани при д. Ворошиловой.

39. Ярлыкъ въ принятіи 1749 г. мая 31 дня въ Кромахъ съ д. Мартиновой, влад. Вас. Андр. Апухтина, 6-2 бревна сосноваго лѣса на строеніе мостовъ.

40. Квитанція въ приємѣ за 1750 г. подушнаго сбора съ д. Мартиновой.

41. Запродажное письмо на купленную помѣщицей Анастасіей Прокофьевой Апухтиной, 1750 г. мая дня, у однодворца с. Голдаева Тим. Наздрачева 1 дес. крѣпостной земли въ д. Билдиной (Орл. у. Нугорск. ст.)

42. Опись о принятіи 1756 г. дек. 27 дня рекрутъ съ помѣстій Аудитора Ивана Андреевича Апухтина и отца его Андр. Вас. съ д. Мартиновской и др.

43. Письмо съ адресомъ: «Государыни моей сердечной сердечной сестрицы Настаси Прокофьевне, ее высокородию госпоже подполковницы Апухътиной, въ селце Белдине к врученію» отъ 8-го февр. 1761 г. отъ князя Михаила Друцкого Соколинскаго, въ которомъ онъ благодаритъ за заботы о сынѣ его князѣ Александрѣ (родн. плем. Н. П. Апухтиной, урожд. княжны Друцкой Соколинской) и выражаетъ желаніе возмѣстить израсходованныя ею деньги къ свадьбѣ молодого князя Александра; м. пр. пишетъ: «по близости крови нашей во всякихъ случаяхъ всеконечно должны единъ другого не оставлять».

44. Челобитная служителя Пор. 2-го Моск., п. Ивана Андр. Апухтина, 1763 г. дек. 10 дня поданная, о покраденныхъ пожиткахъ въ вотчинахъ его господина, находившагося въ заграничной арміи.

45. Письмо отъ Подполковницы Анастїи къ сыну ея Ив. Андр. Апухтину объ уплатѣ долга ея кн. Петру Ѳед. Волхонскому, генв. 26 дня 1764 г.

46. Копія заемнаго закл., письма на занятыя 1764 г. янв. 28 дня Пор. Ив. Андр. Апухтинымъ у Ив. Ив. Тинькова 900 р.

47. Такое же письмо на занятыя имъ у Евд. Яковл. Тиньковой 900 р. 1765 г. апр. 28. (заложенъ свой жребій изъ имѣнія доставшагося по раздѣлу съ братьями Аникитой, Александромъ и Евсигніемъ Андреевичами Апухтиными).

48. Списокъ дворовыхъ и крест. доставшихся по раздѣлу, совершенному 1766 г. іюня 19 дня на части Ивану, Александру и Евсигнію Андреевичамъ Апухтинымъ).

49. Квитанція выданная 1766 г. февраля 13, на разрѣшеніе Карачевскимъ помѣщикамъ Капитану Ивану и сержантамъ 2-го Моск. пѣх. п. Александру и Евсигнію Андреевичамъ дѣтямъ Апухтинымъ варить на заводѣ ихъ бл. д. Низиной на р. Ошковѣ Карач. у. вино для ихъ домашнего расхода.

50. Выпись данная 1772 г. декабря 20, отст. Капитану Ивану Андр. Апухтину на поступившаго къ нему въ вѣчное служеніе челоуѣка «польской породы».

51. Донесеніе поданное 1772 г. іюля 13 дня Аліонѣ Петровнѣ (Апухтиной) отъ Ермилина объ отдачѣ «в наученіе парихмахстерского мастерства» крѣпостного «малова».

52. Купчая, совершенная 1773 г. ноября 4, на проданную Капит. Матв. Петр. Ржевскимъ отст. Пор. Ив. Андр. Апухтину крѣпостной дѣвки.

53. Вѣдомость 1773 г. октября дня, что отдано изъ барской варницы при д. Ворошиловой вина.

54. Выписка о томъ, сколько надлежало выручить за продажу съ завода Ив. и Евс. Андреевичей Апухтиныхъ въ 1773 г. вина.

55. Рядная записъ 1776 г. ноября въ 17 день данная Карачевскому помѣщику Пор. Александру Андр. Апухтину на сговоренную за него замужъ Карачевской помѣщицей вдовой Даріей Дмитріевной Прап. Федоровской женой Федорова сына Голофѣева и сыновьями ея Л.-Гв. Измайловскаго п. сержантами Вас. и Никол. дочь, а послѣднихъ сестру-дѣвицу Анастасію Федоровну съ отдачей ей въ приданое, вмѣсто указанной части, платья и проч. (значущагося въ особомъ приложенномъ къ записи реэстрѣ). п. на 2000 р., деньгами 1000 р. и 2 крѣп. дѣвокъ.

55. Письмо къ Ивану Андреевичу Апухтину отъ Акилины Глотовой (по 1-му мужу Мелницкой) съ просьбой (за отказомъ Ег. Алексѣев. Хитрово) объ опеку надъ ея малолѣтними дѣтьми Алексѣемъ, Николаемъ и дѣвицей Анной Андреевыми дѣтьми Мельницкими (послан. 12 февраля 1777 г.)

56. Закладная на занятые 1778 г. отст. Пор. Евссигн. Андр. Апухтинымъ у Карач. помѣщика Гв. Прап. Петра Аким. Камынина 2000 р.

57. Контрактъ заключенный въ 1782 г. Орловской Казенной Палатой съ оставн. Кап. Ив. Андр. Апухтинымъ о поставкѣ вина въ окружные магазины; Болховской и Дешкинскій.

58. Спорное дѣло между Пор. Евс. Андр. Апухтинымъ и Аграф. Алексѣевн. Бестужевой въ 1785 г. (о с. Спасскомъ Брянскаго у.)

59. Письмо Афонасія Бунина изъ Бѣлева отъ 28 авг. 1790 г. къ Ив. Андр. Апухтину въ г. Болоховъ о сыскѣ укрывающихся бѣглыхъ рекрутъ.

60. Письмо отъ Ив. Апухтина изъ Орла отъ 3 іюля 1785 г. съ адресомъ: «Его Высокоблагородію государю моему брату Евсигнѣю Андреевичу Апухтину въ Брянскѣ господину Уѣздному Судьѣ» относительно представленія Секретаря и о. пр. (Красная печать съ гербомъ рода дворянъ Апухтиныхъ—одноглавый орель съ штандартомъ.

61. Квитанція въ приемѣ 23 апр. 1791 г. рекрутскихъ денегъ Ельнинскимъ уѣздн. казначействомъ съ малолѣтняго Федора Апухтина.

62. Схематическій планъ Мартыновской вотчины Апухтиныхъ (XVIII в.).

б) 3 ЦАРСКИХЪ ЖАЛОВАН. ГРАМОТЫ.

(Изъ собранія В. Р. Алухтина).

1) Отъ **Великаго Государя Царя и Великаго Князя Алексѣя Михайловича**, лѣта **ЗРОЗ** (7177—1669) го данная, Никитѣ Абрамовичу Бологовскому о пожалованіи «за многую службу» изъ помѣстья въ Владимирскомъ у. изъ оклада въ 550 четей—съ вотчину—четей.

За **Царской** красной печатью на оранжевомъ съ серебромъ шнурѣ. Покрывало изъ желтаго шелка (тафты). Текстъ грам. печ. съ впис.

2) Отъ **Великаго Государя Царя и Великаго Князя Теодора Алексѣевича**, лѣта **ЗРПЗ** (7187—1679 г.) іюня въ 4 день данная, стольнику Алексію Ивановичу Сабурову о пожалованіи за службу изъ помѣстья въ Новоржевскомъ уѣздѣ изъ оклада въ 980 четей въ вотчину 146 четей.

За **Царскою** красной печатью. На малиновомъ съ серебромъ шнурѣ. Сохранился небольшой кусокъ покрывала розоваго шелка съ желтыми цвѣтами (тафты). Текстъ грам. печ. съ впис.

3) Отъ **Великихъ Государей Царей и Великихъ Князей Іоанна Алексѣевича и Петра Алексѣевича**, лѣта **АХЧВ** (1646) января въ 28 день данная, Любиму Тимофѣевичу Пущину за службу во время войны съ салтаномъ Турскимъ и ханомъ Крымскимъ о пожалованіи изъ помѣстья въ Псковскомъ у. изъ оклада въ 680 четей—136 четей въ вотчину.

Печати и покрывала не сохранились. Текстъ печ. съ впис.

I) Отдѣль церковныхъ древностей.

(Изъ собранія В. Р. Апухтина).

1. Крестъ кипарисный рѣзной, въ серебр. оправѣ, съ частицами св. мощей, почивающихъ въ Кіево-Печерскихъ пещерахъ Святыхъ: „**М. К. ѳеодора Астрожскаго**“, „**М. С. Варвары**“, „**П. Захарія**“, „**П. Меркурія**“, „**М. Логвина вратаря Іоанна многотраднаго**“. „**П. ѳеимія, ѳеодора молчаливаго**“, „**П. Сисоя**“, „**П. Моисея**“, „**П. Нестера, Григорія**“. Помимо надписей о положенныхъ въ крестъ частицъ св. мощей, на ручкѣ креста имѣется надпись: **«Моленіе Петра Апухтина в Кіеве 1734 году»**.

Изъ молельни при родовой вотчинѣ Апухтиныхъ с-цѣ Бильдинѣ, Болховскаго у., Орловской губ.

2. Икона св. Іоасафа Бѣлогородскаго, на оборотѣ надпись: «Сіе изображеніе Преосвященнаго Епископа Бѣлогородскаго Іоасафа Горленка, котораго нетлѣнныя мощи находятся въ Бѣлогородѣ, рожденнаго въ 1705-го году 6 сентября, отъ брака полковника Прилучкаго Андрея Дмитріеваца Горленка съ доче. -гетьмана Малоросійскаго Марією Апостоловой и при крещеніи названъ Іоакимомъ. Окончивъ науки свой въ Кіевѣ, на 20-мъ году отъ рожденія принялъ монашескій санъ въ Кіевомежигорскомъ монастырѣ и переимнованъ Іоасафомъ. Восхожденіе Его на Архіерескій престолъ слѣдовало такимъ образомъ: во первыхъ опредѣленъ въ Кіевскую Академію учителемъ, отъ куда экзаминаторомъ той же епархіи, потомъ членомъ въ духовную Академію, откуда произведенъ Игуменомъ въ Лубенской Преображенскій монастырь, гдѣ послѣ сдѣланъ Архимандритомъ и переведенъ въ намѣстикъ въ Святотроицкою Сергіеву лавру, а наконецъ данъ Бѣлогороду Епископомъ въ 1748 году, іюня 2 дня. Былъ на престолѣ 6 лѣтъ, 6 мѣсяцовъ и 8 дней—скончался 1754 года декабря 6 дня».

Изъ молельни при родовой вотчинѣ Апухтиныхъ с-цѣ Бильдинѣ, Болховскаго у., Орловской губ.

Еще задолго до канонизаціи св. Іоасафа изображеніе его помѣщалось въ фамильной молильнѣ Апухтиныхъ, на ряду съ другими св. иконами.

3. Серебр. дарохранительница съ изображеніемъ св. Георгія Побѣдоносца. (Изъ Тифлисской губ.)

4. Серебр. натѣльный крестъ (Изъ Орловской губ.).

5. Икона на аспидной доскѣ съ надписью: «**агіос а фе-
одръ**». (Найденъ въ д. Городищѣ, Болх. у.)

6. Мѣдный крестъ, по срединѣ Божія Матерь (найденъ въ Терской обл.)

7 и 8 «2 мѣдныхъ креста (части энколпіона)» на одномъ распятіе и надписи «**Іс**».», «**Хс**».», а на другомъ Божія Матерь, надпись неразборчива, (найдена у д. Крандаковой, Мценскаго у. и Орловской губ.).

Мѣдные складни и пр.

Историко-Родословный отдѣлъ.

Дѣйств. чл. Историко-Родословнаго Общества въ Москвѣ В. Р. Апухтинъ, задавшись цѣлью возстановить къ XVI-му Всероссійскому Археологическому въ г. Псковѣ Съѣзду славное прошлое помѣстнаго дворянства Псковскаго края, выбралъ на кальки родословныя дворянскихъ фамилій Псковской губерніи.

- 1) Аничковы, потомство царевича Берки, во святомъ крещеніи Аникія.
- 2) Арбузовы (Торопчане), потомство Гавриила Ивановича, 6 колѣнъ.
- 3) Арбузовы (Великолуцкіе), потомство Ивана Федоровича, жалованнаго въ 7122 (1614)-мъ г. царемъ Михаиломъ Федоровичемъ изъ помѣстья изъ оклада въ 650 чет.—130 чет. въ вотчину, 6 колѣнъ.
- 4) Барисовы, потомство Федора, 5 колѣнъ.
- 5) Беклешовы (Островскіе), потомство Федора, 6 колѣнъ.
- 6) Бибиковы (Торопецкіе), потомство Алексѣя, 8 колѣнъ.
- 7) Болотниковы (Торопецкіе), потомство Осипа, 8 колѣнъ.
- 8) Болтины (Торопецкіе), потомство Бориса, 6 колѣнъ.
- 9) Бороздины.
- 10) Бѣ(е)шенцовы (Псковскіе), потомство Михаила, 8 колѣнъ; родство ихъ съ Чиркиными, Непениными и Хотимскими.
- 11) Великопольскіе (Великолуцкіе), потомство Никона, жалованнаго Царемъ Іоанномъ Васильевичемъ помѣстьемъ, 7 колѣнъ.
- 12) Вельяшевы, потомство Нехорошего Ермолича, жалованнаго 7125 (1626) г., окт. въ 20 день, вотч. въ Ветской и Шелонской пятинахъ, 6 колѣнъ.
- 13) Веригины (Торопецкіе), потомство Ермолая, 13 колѣнъ.
- 14) Веригины, потомство Михаила Кондратьевича, 5 колѣнъ.
- 15) Ганнибалы (Опочецкіе), потомство Авраама Петровича, 4 колѣна; родство ихъ съ Пушкиными.
- 16) Голенищевы-Кутузовы (Холмскіе), потомство Савино, 7 колѣнъ; въ 6-мъ колѣнѣ показанъ Михаилъ Ларіоновичъ.

- 17) Голохвастовы (Холмскіе), потомство Астафія, 5 колѣнъ.
- 18) Давыдовы (Торопецкіе и Новоржевскіе), потомство Андрея, 6 колѣнъ.
- 19) Деденевы (Новоржевскіе), потомство Захарія Кондратьевича, 10 колѣнъ.
- 20) Долговы (Великолуцкіе), потомство Ивана Еремѣевича, 4 колѣна.
- 21) Долговы (Торопецкіе), потомство Максима, 5 колѣнъ.
- 22) Дубровины (Великолуцкіе), потомство Арефія, 6 колѣнъ.
- 23) Дураковскіе (Великолуцкіе), потомство Ивана Марковича, верстаннаго въ 1702-мъ г. помѣстьемъ, 6 колѣнъ.
- 24) Елагины (Опочецкіе), потомство Ивана Ивановича, 5 колѣнъ.
- 25) Забѣлины (Порховскіе), потомство Евстафія, 8 колѣнъ.
- 26) Зарины (Порховскіе), потомство Василя Ивановича, 7 колѣнъ.
- 27) Зеленые (Опочецкіе), потомство Неупокоя (Діонисія), 6 колѣнъ.
- 28) Зубатовы (Опочецкіе), потомство Ларіона, 7 колѣнъ.
- 29) Истомины (Торопецкіе), потомство Томилы діяка, 8 колѣнъ.
- 30) Карамышевы (Псковскіе и Порховскіе), потомство Семена, 16 колѣнъ.
- 31) Костровы князья (Порховскіе), потомство Анисима, 6 колѣнъ.
- 32) Крекшины (Псковскіе и Порховскіе), потомство Матвѣя Порохова сына, 9 колѣнъ.
- 33) Кушелевы (Торопецкіе), потомство Бориса, 14 колѣнъ.
- 34) Кушелевы (Торопецкіе и Холмскіе), потомство Григорія Яковлевича, жалованнаго 7130 (1621) г., сент. въ 30 день, вотч., 8 колѣнъ.
- 35) Лавровы (Великолуцкіе), потомство Алферія, 5 колѣнъ.
- 36) Лавровы (Великолуцкіе), потомство Ивана Васильевича, жалован. вотч. 7144 (1636) г. марта въ 30 день, 7 колѣнъ.
- 37) Лавровы (Порховскіе), потомство Никиты, 6 колѣнъ; родство ихъ съ Уваровыми, Вельяшевыми и Девановскими.
- 38) Лихаревы (Порховскіе и Новоржевскіе), потомство Федора, жалованнаго въ 7181 (1673) г. грам., 5 колѣнъ.
- 39) Муса(о)рскіе, потомство Петра Ивановича, жалован. грамотой за Моск. осадное сидѣніе, 7 колѣнъ.

40) Мяхковы (Порховскіе), потомство Феокиста Евстафьевича, 5 колѣнъ.

41) Лошаковы (Торопецкіе и Старицкіе Тверской губ.), потомство Ивана Даниловича, отдаленнаго потомка выѣхавшаго изъ Пруссіи Василя Лошакова, 5 колѣнъ.

43) Назимовы (Великолуцкіе), потомство Матвѣя, 7 колѣнъ.

44) Обрютины (Великолуцкіе), потомство Андрея Степановича, жалов. въ 1685 г. грам., 7 колѣнъ.

45) Па(о)либины (Холмскіе), потомство Никиты, 13 колѣнъ.

46) Тулубьевы (Великолуцкіе), потомство Василя Дмитриевича, 8 колѣнъ.

47) Тыртовы (Великолуцкіе), потомство Афонасія, 8 колѣнъ.

48) Тыртовы (Великолуцкіе), потомство Сергѣя Ивановича, убитаго подъ Лихачавинымъ, 5 колѣнъ.

49) Чеглоковы (Холмскіе), потомство Михаила, мужа храбра и честна, выѣхавшаго изъ Пруссіи во дни Великаго Князя Александра Ярославовича, 18 колѣнъ.

50) Чириковы (Холмскіе), потомство Петра Царевича, Ростовскаго чудотворца, выѣхавшаго изъ татарской орды, 18 колѣнъ.

51) Чихачевы (Порховскіе и Новоржевскіе), потомство Михаила, 10 колѣнъ.

52) Шамшевы (Торопецкіе), потомство Ивана, 7 колѣнъ.

53) Шамшевы (Торопецкіе), потомство Федора, 8 колѣнъ, родство ихъ съ Ладыженскими и Чалѣевыми.

54) Шаховскіе кн. (Холмскіе), потомство Ив. Вас., 9 колѣнъ.

55) Яхонтовы (Островскіе и Порховскіе), потомство Петра Ивановича, жалованнаго отъ Великихъ Государей Іоанна и Петра Алексѣевичей помѣстнымъ окладомъ, 4 колѣна.

Церковный отдѣлъ.

ВИТРИНА 1.

1. Евангеліе печатное. Москва 1697 г., въ серебряномъ чеканномъ окладѣ.

Троицкая церковь г. Великихъ-Луки, Псковской губерніи.

2. Серебряная причастная чаша съ годомъ 1772, со лжицею, дискомъ, звѣздица и два блюда.

Троицкая церковь, пог. Бараново, Новоржевскаго уѣзда, Псковской губ.

3. Деревянная причастная чаша.

Церк. пог. Котельно, Островскаго уѣзда.

4. Оловянная дарохранительница.

5. Оловянный потиръ.

6. Оловянное блюдо съ изображеніемъ младенца Иисуса со святителями.

7. Оловянный ковчежець, съ изображеніемъ на верхней крышкѣ Распятія съ предстоящими.

8. Мѣдная звѣздица.

9. Аналойный деревянный крестъ въ серебряной басмѣ.

Николаев. церкви пог.
Брекшина, Островскаго
уѣзда.

10. Оловянная чаша и лжица XVII вѣка.

Варлаамовская церковь пог. Стехново, Новоржевскаго уѣзда.

11. Панагія въ 1 вер. филиграневая, съ эмалью кон. XVI в. нач. XVII в.

Корсунско-Богородицкій соборъ г. Торопца.

12. Ковшъ серебряный $2\frac{1}{2} \times 5\frac{1}{2}$ со вдѣланными въ него польскими монетами XVI вѣка. Въ серединѣ ковша двухстороннее изображеніе въ священномъ духѣ, на подобіе медали. Вокругъ рисунка, находящагося снаружи ковша, латинская надпись: «Esse sig. benedicetur vir, qui timet Iehovam»: вокругъ же рисунка, сдѣланнаго на внутренней сторонѣ ковша: «Legitimi

thalami, qui dextras foedere...gunt. Nos deus omni moda prosperitate beat» и «Proletorum victu mensam velamine corp.; atqs operit drachma graudine tecta dom».

Изъ той же церкви.

13. Оловянная звѣздица XVII в.

Цер. пог. Деменки, Порховскаго уѣзда.

14. Оловянный потиръ XVII в.

Оттуда же.

15. Серебряный ковшъ $2\frac{3}{4} \times 5\frac{1}{4}$; вокругъ него интересная надпись, выполненная гравированной вязью:

ЛѢТА 7236 году Божию милостию великии гдѣрь и великии кнзѣ Алексѣи Михаиловичу всеа великие и малые и бѣлые роси самодержецѣ пожаловалъ семѣ ковшемѣ торопуанина Виквалѣ Лковлева снѣ Непецына за есаульскую службу и за раны.

Успенская цер. пог. Милетова, Псковокаго уѣзда.

16. Древній панагійный крестикъ въ серебряной филиграневой оправѣ XVI ст. По обѣимъ сторонамъ панагii рѣзныя, на черной кости, изображенія 12 праздниковъ.

Старо-Вознесенскій жен. монастырь, Псковъ.

17. Панагiя $1\frac{1}{2} \times 1\frac{1}{4}$ въ серебряной филиграневой оправѣ XVI в. По обѣимъ сторонамъ рѣзныя, на желтой кости, изображенія 12 праздниковъ.

Ильинская цер. пог. Добрывидокъ, Псковскаго уѣзда.

18. Панагiя-складень XVI в. изъ круглыхъ двухъ половинокъ въ филиграневой серебряной оправѣ. Внутри панагii-складня рѣзныя, на черной кости изображенія Троицы и Знаменiя Бож. Матери, а снаружи Распятiя и Николая Чудотворца.

Оттуда же.

19. Серебряный дискосъ въ діам. $5\frac{3}{4}$ вер. XVIII в. Въ серединѣ чаши выгравировано изображенiе Спасителя.

Христорождественская цер. пог. Оклюдицы.

20. Деревянный 8-конечный крестъ обложенный серебромъ.

21. Оловянная дарохранительница кон. XVI в.

I.-Предтеченская цер., г. Тороща.

22. Крестъ наперстный 7 вер., въ серебрянной басмѣ. На немъ выгравирована слѣд. надпись:

„Бжнєю млостню и помощню живондвалныа Троица совершнса крестъ во храмъ стаго страстотерпца хва Георгѣа на камне. В лѣта 7. Р. И. июня в 3 дн при державе царя гдря і великого князя Бориса Федоровича всеа Русии при епископе Генад. при старосте церковномъ Ананьи Сидоровѣ“.

Кромѣ того, на верху креста, надъ изображеніемъ ангеловъ, два слова:

„Агелы. Гдни,“ а внизу, подъ распятіемъ: М. А. Р. Б.
Георгиевская цер., пог. Камно, Псков. у.

23. Серебряная пластинка отъ древней чудотворной иконы Спасителя изъ собора г. Опочки съ надписью:

В лѣтѣ. 7. 3. в. т. ораго. положено злато и вѣнцы на коня сню повѣданіемъ священника и служителиа стго спа в вопоуьки мине Михаилова сна цркви на украшенье а крытнномъ на поклоненье двшамъ ихъ на спасенне а тѣла ихъ на здравне

Влѣтъ. 8. Ж. А. С. написана бысть икона сна повѣльннємъ рабов бжнихъ старость ѿ поуке града Семеновъ Колосовымъ и Федоромъ Глиною и всеми ѿ поуаны при посадникѣ ѿ Поцкѣ Прокофѣе Маковъ да Тимофѣе поткине и при^в Зеновѣи и приде князь тото стотары и слухи и всеіе веліце в день свѣотныи и град ѿпоукъ хотѣа взяти и лезли и ко градъ ѿт втрандонощи и одеть посрамлены и много свои головъ положивъ князей тотаръ а градъ ѿпоукъ соблюде и людї здравы молить стыа бца и стго никола и сты ѿць Долъмата и Фавста Исака а писалъ Невъ дѣкъ.

Г. Опочка.

24. Два жестяныхъ вѣнца нач. XIX ст.

Спасо-Преображенская цер. пог. Вехно, Новоржевскаго уѣзда.

25. Деревянный крестикъ въ металлической оправѣ XVII ст.

Троицкая цер. г. Торопца.

ВИТРИНА - ЗВОННИЦА.

26. Мѣдная (желтой мѣди) люстра, конца XV^{II} ст. Высота 24 вер.

Воскресенскій соборъ г. Великихъ-Лукъ.

27. Древнее паникадило-хорось XIV-XV^o в.в. рѣзной чеканки, орнаментированное чиномъ Деисуса и сквозными изображеніями кентавровъ.

Троицкая цер. гор. Опочки.

28. Цѣпь отъ люстры или хороса XV в. (?), найденная въ озерѣ близъ горы Судомы. Интересна по рисунку.

Г. М. Казаковъ.

29. Мѣдная люстра съ рожками, высота 12 вер. XV^I-XV^{III} ст. На шарѣ, внизу люстры—львиная головка.

Анастасіевская цер. гор. Пскова.

30. Образъ Преподобнаго въ сплошномъ серебряномъ окладѣ, кон. XVII ст.

М. И. Герасимовъ.

31-32. Двѣ поясныхъ иконы $8 \times 6\frac{1}{2}$ арх. Михаила и Гавриила XVI ст., хорошей сохранности. Интересны по композиціи и колориту.

Псково-Градская Образская цер.

33. Риза отъ иконы Себежской Бож. Матери съ цатою кон. XVII ст. На цатѣ чеканной работы Деисусъ.

Спасо-Преображ. соборъ гор. Опочки.

34. Мѣдныя вериги XV в. съ отливнымъ крестомъ; интересны по рисунку и изображенію креста, Николая Чуд. и избранныхъ святыхъ.

Спасо-Елеазаровъ мон., Псков. у.

35. Вериги XV^{III} ст. съ гравированными пластинками.

Оттуда же.

36. Образъ Владимирской Бож. Матери въ басменномъ уборѣ XV^{II} в. 7×6 .

М. И. Герасимовъ.

37. Икона $16 \times 12\frac{1}{2}$ Смоленской Б. Матери кон. XVI в. въ басменномъ уборѣ съ эмалевымъ вѣнцомъ. Икона, повидимому, была двусторонняя—выносная.

Псковоградская Варлаамовская цер.

38. Икона $16 \times 11\frac{1}{2}$ царя Соломона изъ чина пророковъ кон. XVI в.

Цер. Василя на Горкѣ гор. Пскова.

39. Икона «Срѣтенія Б. Матери» кон. XVI в. нач. XVIII ст. съ планомъ гор. Пскова.

Отъ И. И. Жиглевича, изъ Гостиннаго двора.

40. Двусторонняя, выносная икона Знаменія Б. Матери XVI в. въ басменномъ уборѣ.

Псково-градская Покровская отъ торга цер.

41. Четыре куска басмы для ик. 8 вер. нач. XVIII в.

М. К. Знаменскій, м. Вѣжецка, Орлов. губ.

42. 4-хъ конечный латинскій крестъ $16 \times 9\frac{1}{4}$ съ золотыми насѣчками и эмалью XII (?)—XIV в.в. и съ 9 чеканными и гравированными клеймами. Къ нему деревянное витое древко.

Цер. пог. Глубокаго, Опочец. у.

43. 2 иконы $30 \times 10\frac{1}{2}$ изъ иконостаса Арх. Михаила и св. Князя Глѣба.

Продолженіе этого пояса отъ чина — икона Бож. Матери, I. Предтечи, Арх. Гавриила, св. кн. Бориса и 2-хъ апостоловъ — находятся въ 3-й комнатѣ.

Цер. пог. Вышгорода., Остров. у.

Правая стѣна долевого щита.

45. Икона 33×27 Смоленской Б. Матери съ 18 клеймами Господскихъ и Богородичныхъ Праздниковъ и 4 клеймами чудесъ Тихвинской Б. Матери.

Трапезная Псково-градской Ильинской цер.

46. Икона 34×27 Параскевы Пятницы съ 18 клеймами ея житія, въ басменномъ уборѣ съ гравированными черневыми надписями — кон. XV — нач. XVI в.

Оттуда-жа.

47. Икона 32×28 Дмитрія Солунскаго, изображеннаго въ ростъ, съ 20 клеймами и съ церковнымъ орнаментомъ на золоченомъ фонѣ. Въ лѣвой рукѣ святого — щитъ, украшенный росписнымъ орломъ.

На нижнемъ полѣ иконы слѣд. надпись:

ЗРОД годъ построишь сню Іконъ по обещанію в Торопце в црковь Благовещенія престыа вѣдцы да Дмитрию

Сельнскомъ на посаде в старомъ остроге Алексеи Сергеевъ снъ Аксеновъ посвоихъ родителейъ. Трѣды многогрешнаго Изобража Григориа Тѣлонова.

Благовѣщенская цер. гор. Торопца.

48. Икона $15 \times 11\frac{1}{2}$ Спасителя сидящаго на престолѣ, отъчина, XVIII ст.

Пог. Тайлово, Пск. у.

49. Икона $12 \times 19\frac{1}{2}$ «Распятіе» кон. XVII в.

Продолженіе этого чина—неполныхъ 2 пояса—Апостоловъ и Праздниковъ—находится въ 3-й комнатѣ.

М. К. Знаменскій. М. Бѣжецкъ, Орлов. губ.

50. Икона $12 \times 16\frac{1}{2}$ «Срѣтеніе Бож. Матери» кон. XVII ст.

М. К. Знаменскій.

51. Икона $12 \times 9\frac{1}{2}$ «Плоды Креста Христова». Интересная по композиціи. XVIII ст.

Свящ. Загорскій, Пог. Любятово, Пск. у.

52. Царскія врата $36\frac{1}{2} \times 28\frac{3}{4}$, кон. XVI в. интересны по краскамъ и рѣдки по сохранности и надписямъ.

Пог. Вышгородъ, Ост. у.

53. Икона 43×33 Тихвинской Б. Матери съ 24 рѣдкими по композиціи клеймами. XVI в.

Цер. Василия на Горкѣ, Псковъ.

54. Икона 41×33 «Крестъ Процвѣтшій» 12 клеймъ съ изображ. символа вѣры, кон. XVII нач. XVIII в.

Изъ той-же цер.

55. Икона $42\frac{1}{2} \times 31$. «Покровъ Б. Матери» XVII в. Характерна по формѣ (полукружной) дски и палатному письму.

Ильинская цер. Псковъ.

56. Иконописная плащаница $46 \times 22\frac{1}{2}$ XVII ст. Представляетъ интересъ, какъ изъ иконописныхъ, мало сохранившаяся.

Богоявлен. цер. Псковъ.

57. Евангеліе печ. Москва 1759 года въ серебряномъ окладѣ, вѣсомъ около $1\frac{1}{2}$ п. съ чеканными по угламъ Евангелистами, а посрединѣ—Спасителемъ, сидящемъ на престолѣ и предстоящими Ему Бож. Матерію и І. Предтечей.

Георгиевская со взвоза цер. Псковъ.

58. Крестъ, осѣянный рѣзными изображеніями праздни-
ковъ. XVIII ст.

Пог. Карачуницы, Порхов. у.

59. Напрестольный крестъ кон. XVIII ст.

Пог. Завережье, Опоч. у.

60. Серебрян. блюдо, вызолоченное, съ чеканнымъ орна-
ментомъ изъ цвѣтовъ, иностранной работы XVIII в.

Николаев. ц., пог. Виделибье.

61. Серебряное блюдо-дискосъ діам. $5\frac{1}{2}$ в. съ надписью по-
серединѣ:

Егоръ гнѣ влнкомученика са възвозу.

Георгіев. цер. Псковъ.

62. Блюдо мѣдное съ изображеніемъ рыцаря XVII в.

Георгіев. цер., пог. Камно, Пск. у.

63. Антидорное блюдо діам. $8\frac{3}{4}$ съ изображеніемъ орла,
XVIII ст.

Входо-Іерусал. ц. Торопецъ.

64. Серебрян. дискосъ діам. $7\frac{1}{2}$ съ изображ. «Службы св.
отець» XVII в. По краямъ выгравированъ вязью тропарь.

Пог. Кусва, Пск. у.

65. Деисусъ въ 3-хъ иконахъ 8×7 и рѣзной кіотъ $28\frac{1}{2} \times 17$
XVII в. Интересный по рисунку и рѣзьбѣ.

Космо-Даміан. ц. Псковъ

66. Мѣдное блюдо діам. 8 вер. съ гравированнымъ кре-
стомъ.

Пог. Котельно, Ост. у.

67. Мѣдное блюдо съ латин. надписью XVII в.

Корсун.-Богород. соб. Торопецъ.

68. Мѣдное блюдо съ изобр. исторіи Іосифа и жены Пен-
тефрія.

Цер. пог. Сѣнно, Пск. у.

Лѣвая сторона долевого щита.

69. Икона $38 \times 46\frac{1}{2}$ І. Златоуста съ 30 клеймами житія его,
въ басменномъ уборѣ.

Казанская цер. Псковъ.

70. Образъ 7×6 Спасителя въ серебрянномъ окладѣ XVII ст.

М. И. Герасимовъ.

71. Икона 7×6 Явленія Богородицы св. Сергію кон. XVII ст.

М. И. Герасимовъ.

72. Образъ 7×6 . Николая Чудотворца XVII ст.

М. И. Герасимовъ.

73. Образъ 7×6 Владимір. Б. Мат., въ серебрянномъ окладѣ. XVII ст.

М. И. Герасимовъ.

74. Планъ 43×40 г. Пскова и его окрестностей, Печерскаго мон. со стѣнами и др. храмовъ XVIII ст.

Псково-Печерск. мон.

75. 2 мѣдныхъ клише 12×10 съ изображ. плана Печерскаго мон. и 2 оттиска съ нихъ. Даръ С. И. Писарева.

76. Икона 24×19 «Чудесное видѣніе кузнецу Дорофею».

Вогоявленская ц. Псковъ.

77. Икона $27\frac{1}{2} \times 26$ Троицы, находившаяся раньше на Петровск. башнѣ.

Покровская отъ торгу церковь, Псковъ.

78. Икона $16\frac{1}{2} \times 18$ Б. Матери съ предстоящими пророками отъ чина.

Пог. Вышгородъ, Остр. у.

Икона 18×14 «Отечество» изъ иконостаса; нач. XVIII ст. Интересна по символическому замыслу.

Оттуда-же.

79. Икона 7×6 «Не рыдай мене Мати»; нач. XVIII вѣка.

Продолженіе этого иконостаса—7 праздниковъ, 8 пророковъ и 1 ик. избранныхъ, а всего 17 ик. находятся въ 3-ей комнатѣ. Тамъ же находятся рѣзныя царскія двери XVIII ст., 3 рѣзныхъ подсвѣчника, 3 желѣзныхъ, 2 рѣзныхъ фигуры предстоящихъ и 1 стоякъ для опусканія денегъ.

Изъ собранія А. С. Хвоинскаго.

80. Икона 7×6 Николая чудотворца XVII в.

Оттуда же.

81. Царскія врата съ росписью кон. XVII в.

Воскресенскій соб.; г. Великія-Луки.

82. Икона Николая Чудотворца отъ иконостаснаго чина, XVII в.

Игумень Елизарова мон.

83. Икона 27×20 «Сошествіе Св. Духа», кон. XVII—нач. XVIII ст.

Троицкая церковь; г. Великія-Луки.

84. Икона 34 $\frac{1}{2}$ ×27 $\frac{1}{2}$ Символа вѣры съ 23 изображеніями, XVI в. (?); къ сожалѣнію, прописана масляными красками.

Оттуда же.

Собрание проф. В. В. Матэ.

85. Икона $14\frac{1}{2} \times 12\frac{1}{2}$ Рождества Б. Мат., XVII в.
86. Икона 7×6 Казанской Б. Мат. XVII, а другая XVI в.
87. Икона 11×13 Знаменія Б. Мат. XVIII в.
88. Икона 40×32 «Страшнаго суда» кон. XVII нач. XVIII, интересна по композиціи.
89. Икона 20×15 Ильи пророка съ лѣтописью:
Лѣта \neq **ZPHS** год поставки сю икону в дом Николае уютворца
Иванова
90. Икона—складень $10\frac{1}{2} \times 14$ Зосимы и Савватія съ 4 праздниками на половинкахъ, нач. XVIII ст.
91. Икона 20×16 Страшнаго суда; западной композиціи, XVIII ст.
92. Икона $7 \times 5\frac{1}{2}$ Рождества Б. Мат., нач. XVIII ст.
93. Икона 7×6 Спаса Нерукотворнаго въ окладѣ, кон. XVII ст.
94. Икона $16\frac{1}{4} \times 15\frac{3}{4}$ Коронованія Бож. Матери 1732 г.— интересна по своему сюжету.
95. Икона $16 \times 3\frac{1}{2}$ Благовѣщенія, XVIII ст.
96. Икона $7 \times 6\frac{1}{2}$ Смоленской Бож. Матери, XVII ст. Уборъ XVIII ст.
97. Створы $4 \times 7\frac{1}{2}$ 2 половинки—Распятіе и Воскресеніе, кон. XVII ст.
98. Икона $7 \times 5\frac{3}{4}$ Николая Чудотворца съ благословляющей рукой. XVII ст.
99. Икона 7×6 Неопалимой Купины, кон. XVIII ст.
100. Икона $22 \times 8\frac{1}{3}$ Григорія Бог. отъ иконостаснаго чина, новгород. письма, XVI в.
101. Икона $12 \times 9\frac{3}{4}$ Спасителя, XIX в., съ хорошаго, древняго перевода.
102. Икона $22 \times 8\frac{1}{2}$ св. Алексія митр. отъ чина XVII в.

М. К. Знаменскій.

ВИТРИНА-ЗВОННИЦА.

103. Рѣзное Распятіе 44×20 съ предстоящими, 19 вер.
Ц. пог. Дубровно, Порх. у.

104. 5 крестовъ, 9 верш. створы и 6 мѣдныхъ отливныхъ иконъ.

Г. М. Казаковъ.

Мѣдная, 2 створчатая панагійная икона $1\frac{1}{2} \times 1$. Съ одной стороны—изображеніе Бож. Матери, сидящей на престолѣ, а съ другой—Распятіе съ херувимами. По рисунку и по времени XIV—XV в.в. представляетъ большой интересъ. Найдена при раскопкахъ во Псковѣ.

П. И. Кузнецовъ, Псковъ.

105. Выносная, двухсторонняя икона 16×14 : съ одной стороны—Знаменіе Б. Мат., съ другой-же—св. Никита, сидящій на тронѣ и попирающій бѣса, кон. XVI—нач. XVII ст.

Никитская ц. Псковъ.

106. Икона 7×6 св. Никиты, кон. XVI в. тоже попирающаго бѣса, но иной композиціи.

Оттуда-же.

107. Икона 7×6 Знаменія Б. Мат. въ ризѣ, XVII ст., окладъ XVIII ст.

Игуменъ Никодимъ, Печер. мон.

108. Икона 7×6 св. Нила въ серебряномъ окладѣ, нач. XVIII ст.

Герасимовъ.

СТЕКЛЯННЫЙ ЩИТЪ.

109. Икона $20 \times 14\frac{1}{2}$ св. Евангелиста Луки, пишущаго ик. Б. Матери, XVI в. Чрезвычайно рѣдкій памятникъ иконописи.
Лукинская ц. г. Опочки.

110. Икона $8\frac{1}{2} \times 7$ Спасителя съ благословляющей рукой, въ басмѣ—XVI в.

Псков. Город. Управа. Сиротскій судъ.

111. Икона 7×6 Корсунской Б. Матери, старыхъ московскихъ писемъ, кон. XV в.

Г. М. Казаковъ.

112. Икона 7×6 Казанской Б. Матери, кон. XVII в., въ жемчугѣ и басмѣ. Икона довольно хорошей сохранности и по манерѣ письма можетъ быть отнесена къ Ушаковскому времени.

М. И. Герасимовъ.

113. Икона $18\frac{1}{4} \times 13$ Владимірской Б. Матери, украшенная интереснымъ съ филигранью эмалевымъ вѣнцомъ и басмою, XVI в. Къ сожалѣнію, древній памятникъ сплошь прописанъ живописью.

Пск. Печерск. мон.

114. Шитая хоругвь и Крестъ 13×8 съ гравированными изображеніями и съ гравированной же на шарѣ надписью.

Лѣта $\neq \text{ZCГ}$ го годъ, марта въ А день. Сей крестъ состроенъ и хервофъ при архимандрите Пайсее ѿ прі келаре Мисиле ѡ хрте зъ братьею.

Оттуда-же.

Щ И Т Ъ № 16.

115. Икона св. князя Владиміра съ Борисомъ и Глѣбомъ въ житіи—18 клеймъ. Рѣдкій памятникъ въ русской иконографіи.

Казанская цер. Псковъ.

Щ И Т Ъ № 17.

116. Икона $31\frac{1}{2} \times 25$ «Зачатіе св. Анны» съ 18 клеймами, кон. XVII в. хорошихъ псковскихъ писемъ, но, къ сожалѣнію, реставраторъ, перестановкой главныхъ ликовъ Іоакима и Анны, утратилъ интересную композицію иконы и ввелъ странность въ положеніе фигуръ (оставивъ прежній контуръ незадѣланнымъ).

Покровская отъ торгу ц. Псковъ.

117 Икона 7×6 Николая Угодника, москов. писемъ, XVII ст.

Богоявленская цер. Псковъ.

Щ И Т Ъ № 18.

118. Икона $23 \times 20\frac{1}{2}$ Георгія Побѣдоносца, кон. XVI в.—нач. XVII ст.

Ц. Петра и Павла, бывш. Сиротинъ мон. около Пскова.

119. Доска 22×18 съ письменами на 5-ти языкахъ, кон. XVII ст.

Оттуда-же.

Лѣта \neq ЗРУВ мѣа маѣа протнв А унсла втретем часѣ ноун преставнса преосщеннымъ Арсени архіепкпѣ псковскїи и нзборскїи а погребеса въ семъ мѣствѣ того же мѣса маѣа К. С. днѣ преосщеннымъ Маркелломъ первымъ митрополитомъ псковскимъ и нзборскимъ со всемъ осщеннымъ соборомъ при множествѣ народа всегѡ града Пскова.

ВИТРИНА-ЗВОННИЦА.

121. Каменная доска 9×9 отъ воротъ съ выбитыми словами; Построени сн свтыѡ врата каменныѡ: 1757 году: М: юла 29 днѡ пристроителн іеродїаконъ Кеніамннѣ.

Петропавловская цер., быв. Сиротинскїй мон. на р. Велюкой.

У ЩИТА № 17.

122. Мѣдное паникадило, выс. 24 вер. съ 24 рожками. На шарѣ надпись:

Лѣта \neq АЩЄІ октабрьѡ а дн построилъ поникодило в церьковѣ квонесенью новомѡ посацкоі Михала Сарьпзновѡ а весомъ три пѣдл. Въ помннанне по себѣ і по женѣ своѣі Марьѡы и по своїхъ родителен.

Псковоградская Анастасіевская цер.

ОБОРОТНАЯ СТОРОНА ЩИТА № 9.

123. Икона 20×17 Николая Чудотворца съ благословляющей рукой, хотя поздняго—XVIII ст. и грубаго письма, но въ

характерной, росписной цвѣтами, ризѣ. На оборотѣ иконы надпись:

Молится семья образу деревни Голокова кртынинъ Самвилъ Касьминъ снѣ Лирьковъ состроилъ своими трыдами сѣи ѹдотворныи образъ.

М. К. Знаменскій.

124. Икона $25 \times 8\frac{1}{2}$ I. Златоустаго, отъ чина, и икона $33 + 9\frac{1}{2}$ Григорія Богослова кон: XVII ст. Лики реставрированы въ петровское время. Обѣ иконы интересны по раздѣлкѣ тоновъ на ризѣ.

125а. Икона $22 \times 7\frac{1}{2}$ св. великомуч. Георгія, изображеннаго въ ростъ. Характерный рисунокъ времени упадка русской иконописи. (Непропорціонально-малые размѣры ногъ).

М. А. Александровъ и А. А. Подчекаевъ, Псковъ.

125б. Икона 7×6 Входъ Господень въ Іерусалимъ. Интереснаго перевода. XVII ст.

125в. Икона 7×6 . Б. М. Одигитріи, Афонскаго письма. XVIII ст.

И. И. Жиглевичъ.

Рукописи.

ВИТРИНА А.

126. Евангеліе XVI в. 1X2. Съ приписью по листамъ о пожертвованіи въ 1695 г. въ церковь Евстафія и Плакиды въ Дубнѣ.

Въ лето Божого рождениа ХѠЄ (1695) мца Декабра 20 дня надана кысть сіа книга слаголемаа Евангеліе на церковь сватого великомученика Евстафіа и Плакиды въ селѣ Дубнѣ и хвале единому право Божие за щасливаго панови и за его кого кор Жингимонта за сватѣйшаго (епис)копа Плин на ского за воскресенского за священника пресъ многогрѣшнаго раба Божіа Аше-ли сю спасительнѣю книгѣ отъ тоє сватое церкви сватыхъ мученикъ Евс Плакиды на помощь на суде страшн а то сею книгѣ смиренный Максимъ Протопопа Городен

127. Синодикъ Варлаамовской цер. пог. Стехнова, Новоржевскаго у., нач. XVIII в. 1/2. Листы 1—58.

128. Служба св. Варлааму, Хутынскому чудотворцу, кон. XVII в. 1/4, изъ церкви пог. Стехнова.

129. Синодикъ церкви пог. Кусвы, Псков. у., кон. XVII в., съ позднѣйшими приписками 1/4. Листы 1—32.

129. Служба преп. Нилу Столобенскому и акаѣистъ св. великомученицѣ Варварѣ, 1/4, XVIII в., изъ Троицкой цер. пог. Залѣсья, Псковск. у.

ВИТРИНА Б.

130. Синодикъ церкви пог. Любятово 1653 г. 1/4.

131. Служба преп. Сергію Радонежскому чудотворцу. Листы 1—36 и на обрѣтеніе его мощей 5 іюля 37—64 л. Служба

св. Николаю Миръ-Ликійскому чудотворцу 64—98 л. и на пренесеніе св. мощей его (9 мая) 99—117 л. Сказаніе о житіи и чудесахъ преподобнаго и богоноснаго отца нашего игумена Сергія Радонежскаго чудотворца. Списано бысть отъ премудрѣйшаго инока Епифанія, ученика его 118—251 л. Списокъ съ подлиннаго списка новоисправленныхъ канониковъ 252—254 л. Рукопись XVII в., съ припискою объ отдачѣ ее въ «обдѣлку» за 25 коп. Изъ Никольскаго собора гор. Изборска.

132. Акаѳистъ св. Іоанну Богослову (необычной редакціи) кон. XVIII в. $\frac{1}{4}$. 1—13 листовъ. Троицкой цер., пог. Залѣсья, Псков. у.

133. «Служба и житіе» преп. Нила Столбенскаго чудотворца XVIII в. $\frac{1}{4}$. Листы 1—89. Изъ Варлаамовской цер. пог. Стехнова.

134. «Служба и житіе» преп. Варлаама Хутынскаго чудотворца. Листы 1—184, XVII в. $\frac{1}{2}$, съ 40 раскрашенными рисунками. Въ приложеніи «повѣсть о прихожденіи Свѣйскаго короля Густава Адольфа ко граду Пскову» 185—193 л. (Псковоградской Варлаамской церкви).

ВИТРИНА В.

135. Синодикъ Христорожественской цер., пог. Оклюдиць, Псков. у. 1757 г., съ гравюрами XVIII в., выдержками изъ Зерцала Великаго. Съ предисловіемъ «по преданію и изложенію св. апостолъ» и позднѣйшими приписками и канономъ. $\frac{1}{2}$. Листы 1—124.

136. Синодикъ соборной церкви Воскресенія Христова города Великія-Луки XVII в., съ позднѣйшими приписками. $\frac{1}{4}$. Листы 1—146.

137. Синодикъ Воскресенской Великолуцкой цер. съ гравюрами XVIII в. и съ новѣйшими приписками.

138. Синодикъ цер. пог. Корлы 1788 г. $\frac{1}{4}$. 53 листа.

139. Синодикъ цер. пог. Печки кон. XVII в., съ позднѣйшими добавленіями.

ВИТРИНА Г.

140. Рукопись in 4^o, начинается службою св. Савватію, 35 главъ (служебная), XVI в. Трефелей (часть).

141. Рукописные святцы, 16^o, поморскаго письма XVI стол. Часть рукописи XVIII в. о чудесахъ преп. Евфросина.

142. Рукопись XIX в.—часть канона и службы.
 143. Часть рукописи и печатные листы XIX в.
 Отъ Розанова. Псковъ.
 144. Рукописная книга съ крюковыми нотами. Заголовокъ
 вязью «на велицей вечерни», 255 л.
 Изъ Выборгской Успенской церкви, Островского уѣзда.

ВИТРИНЫ Д. Е и Ж.

145. Рукопись (въ $1/2$ д. л.) на греческомъ языкѣ. Пергаментъ. Поученіе на разные случаи. Время неизв.
 146. Рукопись (въ $1/4$ д. л.). Книга Лусидоріосъ или Златый бисеръ. Скороп. XVIII в.
 147. Печатная псалтырь (въ $1/2$ д. л.). Печ. въ 1689 г. въ Москвѣ, съ рукописными толкованіями на поляхъ.
 148а. Ставленная грамота 1743 г., данная архіеписк. Амвросіемъ Новгородск. и Великолуцк. Антону Алексѣеву.
 148б. Синодикъ, поднесенный отъ Витебскихъ старообрядцевъ архіепископу Антонину Полоцкому. Рукопись XIX в.
 149. Рукопись ($1/16$ д. л.) скороп. начала XIX в. «Езопово житіе».
 150. Рукопись ($1/8$ д. л.) скороп. XVII в. «Статьи, каковы въ 193 (1685) и въ 194 (1686) годѣхъ, даны были валовымъ писцомъ». Въ концѣ ариѳметика.
 151. Рукопись ($1/16$ д. л.) Полууставъ нач. XVII в. «Праздничная минея».
 152. Рукопись ($1/8$ д. л.) Полууставъ XVIII в. «Послѣдованіе церковнаго пѣнія и собраніе вселѣтняго».
 153. Рукопись ($1/4$ д. л.) Мечецъ духовный (бесѣды о вѣрѣ православнаго грека съ католическимъ іезуитомъ). Скороп. XVIII в.
 154. Рукопись ($1/4$ д. л.) Начатки трудовъ Гедеона Криновскаго, когда онъ былъ въ Казанской семинаріи учителемъ въ 1748 г.
 155. Рукопись ($1/4$ д. л.) Скоропись 1735 г. «Книга миръ душевный». Перев. съ франц.
 156. Рукопись ($1/4$ д. л.) Скоропись 1738 г. «Лексиконъ латинскій съ калепина на словенскій языкъ преложенный».
 157. Рукопись ($1/4$ д. л.) начала XIX в. Списки «челобитной нищихъ Соловецкаго монастыря» и «челобитной старообрядческаго Успенскаго монастыря строителя и братіи».

158. Рукопись ($\frac{1}{4}$ д. л.) Полууставъ XV^{III} в. Изъ книгъ Хронографа и изъ др. книгъ.
159. Рукопись ($\frac{1}{16}$ д. л.) Рукописный сборникъ, писанный полууставомъ и скорописью XV^{II} в.
160. Рукопись ($\frac{1}{4}$ д. л.) Полууставъ XV^{II} в. «Цвѣтникъ».
161. Рукопись ($\frac{1}{4}$ д. л.) Полууставъ XV^{II} в. «Цвѣтникъ» (старообрядческій).
162. Рукопись ($\frac{1}{4}$ д. л.) «Святцы» XV^{II} в.
163. Рукопись ($\frac{1}{8}$ д. л.) Полууставъ конца XV^I, начала XV^{II} в. «Прологъ».
164. Рукопись ($\frac{1}{4}$ д. л.) Скоропись нач. XV^{II} в. «Житіе отъ чудесъ повѣданіе преподобн. отца нашего Василія; списано ученикомъ его, монахомъ Григоріемъ».
165. Арабская рукопись.
166. Арабская рукопись.
167. Арабская рукопись.
168. Арабская рукопись. Коранъ, подаренный архіепископу Симону Тодорскому.
169. Рукопись ($\frac{1}{2}$ д. л.) Евангеліе апракосъ. Полууставъ XV^{II} в., переходящій въ скоропись.
170. Рукопись ($\frac{1}{2}$ д. л.) Прологъ. Полууставъ конца XV^I в.
171. Рукопись ($\frac{1}{4}$ д. л.) «Мессія праведный» (бесѣды о вѣрѣ христіанина съ евреемъ).
172. Рукопись XIX в. ($\frac{1}{2}$ д. л.) Ученіе о единствѣ крещенія. Соч. протоп. Рижскаго собора Саввы Глазковскаго, направленное противъ раскольниковъ. Рукопись поднесена архіепископу Псковскому и Рижскому Иннокентію.
173. Житіе Петра Великаго. Переводъ въ двухъ томахъ Стефана Писарева. Рукопись ($\frac{1}{2}$ д. л.) принадлежала архіепископу Криновскому.
174. Тоже. Рукопись ($\frac{1}{2}$ д. л.) Переплетъ казенный.
175. Рукопись ($\frac{1}{2}$ д. л.) XV^{III} в. Извѣстіе о японѣ и его винѣ гоненія на христіанъ въ его островахъ.
176. Рукопись ($\frac{1}{2}$ д. л.) «Камень соблазна» (о причинѣ отпаденія западной церкви отъ восточной). Сочиненіе епископа Иліи Миняплія Кефалонитянина.
177. Рукопись ($\frac{1}{2}$ д. л.) «Ядро Россійской исторіи». Изъ книгъ Гедеона Криновскаго.
178. Письма на греческомъ, латинскомъ, шведскомъ, еврейскомъ, нѣмецкомъ языкахъ, адресованныя архіепископу Тодорскому. Въ большинствѣ датированы. № 80, стр. 266.

ВИТРИНА 3.**Собрание А. С. Хвоинскаго.**

179. Рукопись въ 1 листъ: синодикъ Казанской Хворостіевской церкви, Торопецкаго у.; кон. XVII стол.
180. Рукопись въ 1 л. Соборное уложение Алексѣя Михайловича нач. XVIII ст.
181. Рукоп. въ 1 л. Книга о страданіяхъ Христовыхъ, кон. XVIII ст.
182. Рук. Житіе Петра В., перевелъ коллегіи иностранныхъ дѣлъ секретарь Стеф. Писаревъ въ 1714 г.
183. Ркп. въ $\frac{1}{4}$ л. Исторія Петра Великаго, нач. XVIII ст.
184. Ркп. въ $\frac{1}{4}$ л. Цвѣтникъ кон. XVIII ст.
185. Ркп. въ $\frac{1}{4}$ л. Поученія, слова и житіе св. Отець 1794 г.
186. Ркп. въ $\frac{1}{4}$ л. Ариѳметика, оптика, механика, астрономія, геометрія и др. предм. XVII ст.
187. Ркп. въ $\frac{1}{4}$ л. Житіе мѣстныхъ святыхъ.
189. Ркп. $\frac{1}{4}$ л. О чудесахъ Пр. Богородицы.
190. Ркп. $\frac{1}{4}$ л. Евангеліе, кон. XVI в.
191. Ркп. $\frac{1}{8}$ л. Цвѣтникъ, кон. XVII ст.
192. Ркп. $\frac{1}{8}$ л. Чинъ погребенія XVIII ст.
193. Ркп. $\frac{1}{8}$ л. Ирмологій крюковой.
194. Ркп. $\frac{1}{8}$ л. Святцы.
195. Ркп. $\frac{1}{16}$ л. Святцы.

ВИТРИНА И.**Печатныя книги.**

196. Ариѳметика Магницкаго.
197. Ключъ разумѣнія. Кіевъ. 1660 г.
198. Брюсовъ календарь. 32 л.

Въ $\frac{1}{2}$ листа:

199. Сказки: о Бовѣ королевичѣ.
200. О Ерусланѣ Лазаревичѣ.

201. Сказка о Емельянѣ дуракѣ. Въ $\frac{1}{4}$ листа.
 202. Предсказанія Мартына Задеки. Въ $\frac{1}{4}$ листа.
 203. Икона 3×2 3-хъ святыхъ Стефана, Александра и Николая Чудотворца.
 204. Три тѣльныхъ литыхъ креста, двухсторонніе XV-XVI в.в.
 205. Подносъ восточной работы. XVI ст.

ЛѢВАЯ СТОРОНА ДОЛЕВОГО ЩИТА.

206. Икона. «Не рыдай мене Мати» нач. XVIII ст. 7×6 .
 207. Икона. Св. Николай чуд. Можайскій, кон. XVII ст. 7×6 .

ВИТРИНА К.

Старопечатныя книги.

208. Евангеліе въ деревянномъ переплетѣ съ малиновымъ бархатомъ. На мѣдной пластинкѣ изображены: посрединѣ—Распятіе съ предстоящими, а по угламъ 4 Евангелиста. $\frac{1}{4}$. 1668 г.

Изъ Никольской цер. гор. Новоржева.

209. Евангеліе $\frac{1}{4}$, кон. XVII ст. безъ выхода, синодальной печати.

Оттуда же.

210. Печатныя книги о священномъ словѣ. 1776 г. С.-Петербургъ.

Изъ Казанской цер., пог. Михеева, Новоржев. у.

211. Евангеліе учительное печатное. Москва. 1766 г. въ листъ.

Оттуда же.

212. Евангеліе печатное въ листъ, съ металлическими Евангелистами. Москва 1694 г.

Изъ Троицкой цер. пог. Баранова, Новоржев. у.

213. Евангеліе $\frac{1}{4}$ напрестольное, съ басменными Евангелистами и Распятіемъ посрединѣ. Москва 1654 г. при патр. Никонѣ.

Изъ церкви пог. Толвиць.

214. Евангеліе $\frac{1}{4}$ печатное. 1685 г.

Церкви пог. Сигориць, Остров. у.

215. Новый Завѣтъ, съ надписью на крышкѣ.

Изъ Никольской цер. гор. Торонца, отъ священ. о. М. Рюрикова.

216. «Аколѣпсисъ». Изданіе Виленскаго Свято-Духовскаго монастыря.

Оттуда же.

ВИТРИНА Л.

Собраніе Т. М. Розанова.

217. Учебный псалтырь, печатанный въ Москвѣ въ 4-ое лѣто патриаршества Іосифа. 1648 г.

218. Часовникъ, печатанный въ Могилевѣ въ 1701 г.

219. Часословъ, въ листъ, печатанный въ Вильнѣ въ 1772 г.

220. Кіевская четья. Четверть года.

221. Цвѣтникъ 1791 г., печат. въ Супрасльскай типографіи. $\frac{1}{4}$.

222. Цвѣтникъ 1792 г. печ. въ Гроднѣ. $\frac{1}{4}$.

223. Канонникъ переводный. $\frac{1}{4}$.

224. Учебный Псалтырь, печ. въ Супрасльскай типографіи, въ 1797 г. $\frac{1}{4}$.

225. Псалтырь учебный, Почаевскій, печ. $\frac{1}{4}$.

226. Цвѣтникъ, печ. въ Вильнѣ въ 1791 г. $\frac{1}{4}$.

ВИТРИНА М.

227. Святцы отъ часовника, Почаевскія, печ. $\frac{1}{4}$.

228. Скитское покаянiе, переводное. $\frac{1}{8}$.

229. Уставчикъ 1795 г, Почаевскій. $\frac{1}{8}$.

230. Уставчикъ 1795 г., Почаевскій, печ.

231. Канонникъ единовѣрческій, печ. въ Москвѣ въ 1879 г.

232. Азбучка XIX ст.

233. Патерикъ Кіево-Печерскій 1791 г.

234. Служба преп. Никандру Псковскому, печ. въ 1801 г. $\frac{1}{4}$.

235. Три листа печ., изобр. Іоанна Рыльскаго Чудотворца.

ВИТРИНА Н.

236. Св. Евангеліе въ листь, съ чеканными Евангелистами по угламъ и Воскресеніемъ посрединѣ. Москва 1744 г.

Изъ Троицкой ц. пог. Бараново, Новоржевскаго уѣзда.

237. Синодикъ рукописный кон. XVII в., съ позднѣйшими добавленіями.

Изъ церкви пог. Печки, Псковскаго уѣзда.

238. «Соборное Уложеніе царя Алексѣя Михайловича». Рукп. кон. XVIII ст. ¹/₂.

Никольской церкви, гор. Торопца.

239. 2 столбца «Выписей съ Луцкихъ писцовыхъ книгъ стрѣлецкихъ земель письма и мѣры Ив. Ив. Апухтина да подъячаго Гаврилы Зуева 7153 г. (1645)».

Изъ Спасо-Преображенской ц. гор. Великихъ-Лукъ.

240. Переписная книга Печерскаго монастыря. Рукп. 1646 г.

241. Переписная книга Псково-Печерскаго монастыря. Рукп. 1652 г.

242. Выпись съ переписныхъ книгъ псковскихъ. Рукп. скороп. XVII в.

243. О пятинномъ хлѣбѣ и надѣлѣ онаго. Рукп. 1643—44 гг.

Псково-Печерскаго монастыря.

244. 3 сборника кон. XVI в. Рукоп. ¹/₄ л. Ларионова.

ВИТРИНА О и ЩИТЬ 10.

Собраніе М. И. Герасимова.

245. Деревянная свѣчная лампада XVIII ст.

246. Кокошникъ, шитый жемчугомъ (Торопчанки).

247. Желѣзный поясъ для веригъ.

248. Вериги желѣзныя.

249. Ларецъ.

250. Сарафанъ (нарядъ во Псковской области).

251. Кокошникъ, шитый серебромъ.

252. Шелковый сарафанъ.

253. Лейка серебряная (нарядъ полувѣрки).
254. Большой дубовый ларецъ о 3-хъ отдѣленіяхъ, обшитый желѣзомъ.
255. Лейка серебряная (нарядъ полувѣрки).
256. Тверской шитый цилиндрической кокошникъ.
257. Дубовый ларецъ о 3-хъ отдѣленіяхъ.
258. Братина деревянная, съ ручкой.
259. Кокошникъ шитый.
260. Шерстяной платокъ.
261. Небольшой ларчикъ моржевой кости.
262. Кисейный платокъ, шитый шелкомъ.
263. Деревянный ковшъ небольшихъ размѣровъ.
264. Деревянный ковшъ раскрашенный.
265. Женская натѣльная рубашка съ кружевами.
266. Солонка деревянная рѣзная.
267. Доисторическій каменный молотокъ.
268. Серебряная чарочка (маленькая).
269. Мѣдная чернильница для ношенія на поясѣ.
270. Кошелекъ, вышитый разноцвѣтнымъ бисеромъ.
271. Серьги, шитыя бисеромъ.
272. Старообрядческая кадельница.
273. Серьги бисерныя, нанизанныя на волосѣ.
274. » серебряныя.
275. » металлическія.
276. » серебряныя, въ видѣ винограда.
277. Ажурная серебряная лампадка.
278. Женская натѣльная рубашка съ кружевами.
279. Кусочекъ матеріи, шитый шелкомъ.
280. Шерстяная шаль.
281. Ажурныя серебряныя серьги съ бирюзой.
282. Серебряный перстень.
283. » » съ печаткою.
284. » » крупный съ изображеніемъ.
285. » » съ 3-мя камнями.
286. » » » » »
287. » » » » »
288. Бусы янтарныя.

289. Бусы (3 нитки) бисерныя.
290. Длинная серебряная цѣпочка съ крестомъ.
291. Бисерныя бусы пестрыя.
292. Янтарныя бусы.
293. Серебряная головная повязка съ бирюзой.
294. Бусы разнаго состава съ костяными гирьками.
295. Кисейный платокъ съ серебрянымъ шитьемъ.
296. » » » шелковымъ шитьемъ.
297. Бархатный, шитый бисеромъ, черный подвѣсъ подъ икону.
298. Каменныя бусы (зеленыя).
299. Черный шелковый повойникъ, шитый бисеромъ.
300. Лиловый » » » »
301. Серебряныя бусы съ 6 рублями XVIII—XIX ст.
302. Вышитое полотенце.
303. Деревянный русскій столъ.
304. Бубенчатая серебряныя бусы.
305. » » » съ 7 крестами.
306. » » » съ серебрян. листьями.
307. Пружинныя серебряныя бусы.
308. Польское монисто съ монетами.
309. Деревянное кресло росписное.
310. Мѣдный крестъ небольшой, XVII ст.
311. Поясъ серебряный.
312. Косынка голубая съ 3-мя шитьями шелкомъ.
313. Бусы изъ ракушекъ съ 4-мя стеклянными гирьками.
314. Бусы серебряныя изъ маленькихъ бубенцовъ.
315. Серебряная шкатулка ажурная.
316. Косынка черная съ 3-мя шитьями серебромъ.
317. Тоже лиловая съ 3-мя шитьями серебромъ, шелковая.
318. То-же парчевая.
319. То-же.
320. Косынка малиновая съ 3-мя шитьями серебромъ.
321. Косынка большая, лиловая, съ 3-мя шитьями серебромъ, шелковая.
322. Риза для иконы Бож. Матери, шитая бисеромъ по черному бархату.

323. Синяя шерстяная шаль средней величины.
 324. Шаль шерстяная пестрая, персидская.
 325. Тоже шаль, но другого типа и иного рисунка.

ВИТРИНА П.

Собрание Т. М. Розанова.

326. Серебряная стопа съ годомъ 1738.
 327. Серебряная стопа чеканная.
 328. Двѣ сахарницы.
 329. 2 стакана серебряныхъ.
 330. 1 сухарница.
 331. 1 сливочникъ.

ЩИТЪ № 11.

332. Покровецъ парчевый, шитый серебромъ, нач. XVIII в.
 Пог. Дубки, Остров. у.
333. Воздухъ, шитый серебромъ, нач. XVIII в.
 Оттуда же.
334. Покровецъ, шитый серебромъ, нач. XVIII в.
 Оттуда же.
335. Ик. св. Николая Чудотворца, на холстѣ, шитая серебромъ, XVIII ст. 10X10 в.
 Николаев. цер. гор. Новоржева.
336. Вышитый серебромъ воздухъ хорошей работы XVIII в.
 Варламов. ц. пог. Стехнова.
337. Ик. св. пророка Іліи на холстѣ, шитая серебромъ, XVIII ст. 10X10 вер.
 Николаев. ц. г. Новоржева.
338. Шитый серебромъ воздухъ.
 М. К. Знаменскій, м. Бѣжица, Орлов. губ.
339. Покровецъ шитый по шелку серебромъ, лики прописаны живописью, нач. XIX ст.
 Новорж. у. Троицкая цер.

340. Воздухъ, шитый по шелку серебромъ.

М. К. Знаменскій.

341. Покровецъ съ изобр. Спасителя съ Евангелиемъ; двухцвѣт. шелкъ.

Пог. Навережье, Остр. у.

342. Покровецъ съ изображ. плащаницы, двухъ херувимовъ и серафима.

Оттуда же.

343. Покровецъ съ изображ. Знаменія Б. Матери, шитый 2-цвѣтнымъ шелкомъ.

Оттуда же.

344. Три воздуха, шитыхъ по шелку серебромъ.

Троиц., ц. пог. Залѣсья, Пск. у.

ВИТРИНА Р.

345. Четыре воздуха, шитыхъ по парчѣ серебромъ.

Оттуда же.

346. Пять покровцевъ, шитыхъ по разноцвѣтному шелку серебромъ, причемъ на двухъ изъ нихъ углы вставлены видимо изъ старинныхъ кокошниковъ.

Щ И Т Ъ № 12.

347. Покровецъ, шитый шелкомъ, съ изображеніемъ знаменія Бож. Матери.

Введенская цер., пог. Горокъ, Великол. у.

348. Воздухъ (малая плащаница), шитый серебромъ, лики прописаны живописью, XVІІІ ст.

Варламов. цер. пог. Стрезнова.

349. Крестовидный покровецъ, шитый шелкомъ и серебромъ, съ изображ. Младенца съ приподнятыми руками.

Введен. цер., пог. Горокъ, Великол. у.

350. Покровецъ, шитый шелкомъ и серебромъ, съ изображ. Младенца въ сосудѣ.

Оттуда же.

351. Воздухъ шитый, съ изображ. положенія во гробъ.

Оттуда же.

352. Покровецъ, шитый шелкомъ, съ изображ. Знаменія Бож. Матери.

Оттуда же.

353. Воздухъ, шитый по шелку серебромъ, съ изображен. «Агнца Божія, вземлющаго грѣхи всего міра», на дискось.

Новоржев. у., пог. Баранова, Троицкой цер.

354. Воздухъ, шитый шелкомъ и серебромъ, съ изображ. св. плащаницы и пяти предстоящихъ.

Введен. цер., пог. Горокъ, Великол. у.

355. Воздухъ на потиръ, шитый шелкомъ и серебромъ, лики прописаны живописью, нач. XIX ст.

Новорж. у., пог. Бараново, Троиц. цер.

356. Три расшитыхъ по шелку серебромъ воздуха.

Троицк. цер., пог. Залѣсья, Псков. у.

357. Стихарь, шитый по шелку серебромъ.

М. К. Знаменскій.

358. Фелонь синяго цвѣта, на холщевой подкладкѣ XVIII ст.

Цер. пог. Сигориць, Остр. у.

359. Фелонь, шитая серебромъ, съ изображеніемъ вышитой короны на оплечьи.

Пог. Владимірець, Остр. у.

ВИТРИНА С.

Собраніе М. А. Александрова и А. А. Подченаева.

360. Девять глиняныхъ глазурованныхъ кубышекъ разныхъ формъ, найденныхъ во время земляныхъ работъ по г. Пскову.

361. Четыре неглазурованныхъ глиняныхъ изразца (изъ нихъ 3 попорченныхъ); найдены на земляныхъ работахъ въ г. Псковѣ.

362. Одинъ глазурованный изразецъ ярославскаго типа (печной); найденъ на земляныхъ работахъ при постройкѣ зда- нія Мар. ж. гимназіи.

363. Одинъ глазурованный изразецъ персидскій, приве- зенъ изъ Тифлиса.

364. Двѣнадцать металлическихъ перстней гербовыхъ, 4 кольца съ камнями, 1 кольцо металлич. въ видѣ обручальнаго; всѣ найдены и приобрѣтены въ Псковской губ.

365. Одна пудреница съ фарфоровой раскрашенной крыш- кой.

366. Одна псковская чернильница мѣдная.

367. Одинъ предметъ, сдѣланный изъ кости въ видѣ ножки или набалдашника; найденъ на глубинѣ около 2-хъ саж. при рытьѣ траншеи для сточныхъ трубъ на Сергіевской у., противъ дома Лоховыхъ, въ г. Псковѣ.

368. Одна серебряная ложка съ филигран. черешкомъ; приобрѣтена во Псковѣ.

369. Металлическое запястье.

370. Чашечка китайской эмали, металлическая.

371. Кисеть, вышитый серебромъ.

372. Одна бляха псковскаго будочника.

373. Одинъ большой замокъ съ двумя ключами; приобрѣ- тень во Псковѣ.

374. Одинъ маленькій замокъ, найденъ на землян. рабо- тахъ въ г. Псковѣ.

375. Три поддѣльныхъ мѣдныхъ божка.

376. Два мѣдныхъ створца.

377. Три мѣдныхъ иконы.

378. Десять тѣльныхъ крестовъ Псковскаго уѣзда.

379. Одинъ кусочекъ отъ свинцовой вислой печати.

380. Металлич. печать «Монаха Никона», найдена около Мирожскаго монастыря въ г. Псковѣ.

381. Шесть печатей свинцовыхъ вислыхъ, 3 княжескихъ Псковскихъ и 3 церковныхъ. Всѣ эти печати очень интересны, но еще не обслѣдованы.

382. Окаменѣлый хлѣбъ.

383. Двѣ чугунныхъ пушки.

384. Костяной ларецъ.

385. Рюмка серебряная съ портретами Анны Іоанновны и Бирона, бокаль и двѣ солонки.
 386. Церковная (старообрядческая) мѣдная печать.
 387. Штемпель для набойки.

Щ И Т Ъ № 25.

Фотографическіе снимки С. И. Писарева.

Псково-Печерскій монастырь.

388. Никольскія св. ворота и надъ ними цер. Св. Николая (XVI ст.); видъ съ внутрен. стороны.
 389. Окна притвора Никольской церкви, XVI ст.
 390. Стѣна, облицовывающая Успенскую пещерную церковь съ сѣверной стороны.
 391. Пристройка къ зданію Ризницы и Библіотеки.
 392. Видъ монастырскаго двора со Святой горы.
 393. Видъ звонницы въ перспективѣ.
 394. Видъ звонницы и часовой башни со Святой горы.
 395. Круглая Никольская башня—западная сторона.
 396. Соборъ Архангела Михаила съ западной стороны.
 397. Видъ на Михайловскій соборъ съ сѣверной стороны. Крестный ходъ въ Ильинъ день.
 398. Наружный видъ монастыря съ западной стороны.
 399. Наружный видъ монастыря съ юго-западной стороны.
 400. Видъ башенъ: юго-западной надъ потокомъ и Тайловской; на той и другой трещины, грозящія сохранности башенъ.
 401. Трещина въ сводѣ юго-западной башни надъ потокомъ, опасная для цѣлости башни.
 402. Видъ Изборскихъ воротъ съ южной стороны. Трещина отъ вершины до основанія башни.
 403. Наружный видъ монастыря съ восточной стороны.
 404. Видъ Псково-Печерскаго монастыря. Снимокъ съ гравюры, прилагавшейся къ книгѣ «Псково-Печерскій монастырь». Петроградъ 1860 г.
 405. Типы и костюмы печерскихъ полувѣрокъ.
 406. Царскія врата, образъ Св. Николая, подсвѣчникъ, желѣзная лампада и набойчатая пелена въ часовнѣ, въ окрестности Печеръ.

407. Царскія врата въ церкви дер. Логозовичи,—подворье Псково-Печ. мон.

408. Придворная коляска—даръ императрицы Анны Иоанновны.

409—410. Мѣдныя посеребренныя доски съ именами убитыхъ и раненыхъ при взятіи корпусомъ Витгенштейна города Полоцка. Доски находятся на пилонахъ Михайловскаго собора.

Щ И Т Ъ № 26.

411. Цѣпь червоннаго золота съ филигранью, ножъ, вилка и ножка—даръ Грознаго.

412. Пороховница Царя Іоанна Грознаго, цѣпь съ филигранью царевича Іоанна, серьги съ яхонтами царицы Анастасіи, кошелекъ, шитый по коричневому бархату серебромъ—Грознаго.

413. Золотой и деревянный потиры, Евангеліе, кресты, тарелочки и деревянный дискось.

414. Антиминсъ 1541 г., митры XVII ст.

415. Братина и кубки—даръ царя Ѳедора Іоанновича, ковши Грознаго и царевича Іоанна.

416. Водосвятная чаша—вкладъ царя Михаила Ѳеодоровича, цѣпи отъ уздечки коня Іоанна Грознаго.

417. Запрестольный крестъ въ серебряномъ окладѣ XVIII ст., находится въ алтарѣ Михайловскаго собора. Кованый желѣзный подсвѣчникъ.

418. Вышитая плащаница, по монастырскимъ записямъ считающаяся вкладомъ Бориса Годунова.

419. Плащаница вышитая—вкладъ царицы Анастасіи Романовны.

То-же снимокъ большого размѣра.

420. Чеканный вѣнецъ второй половины XVII стол. и начельникъ на образѣ Тихвинской Божіей Матери.

421. Снимокъ съ чудотв. иконы «Казанская» (извѣстна въ монастырѣ также подъ назв. Петровской).

422. Басменный окладъ и свѣтъ, серебряный «сканнаго дѣла» съ эмалью вѣнецъ—первой половины XVII столѣтія на образѣ Умиленіе.

423. «Сканный» вѣнецъ и басменный окладъ, по угламъ оклада бляхи съ эмалью на образѣ Умиленіе.

424. Чудотворный образъ Св. Николая «Великорѣцкій» XVI вѣка. Краска съ образа въ настоящее время осыпается, что грозитъ утратой образа навсегда.

Щ И Т Ъ № 27.

425. Рѣзное изображеніе Св. Николая.

426—427. Мѣдная хоругвь съ изображеніемъ Нерукотвореннаго образа; на оборотной сторонѣ изображеніе Одигитріи.

428. Старорусская икона «Успеніе». Икона была похищена войсками Баторія изъ Старой Руссы и отбита монахами и жителями Печеръ въ 1581 году. Образъ сильно записанъ, сохранилась басма.

429. Снимокъ съ иконы «Успеніе старое». Сохранился басменный серебряный окладъ и «свѣтъ» выемчатой эмали голубой и зеленой.

429. Икона «Успеніе въ житіи», снята до реставраціи.

430. Лѣвая сторона иконы «Успеніе въ житіи», золотой окладъ эпохи Грознаго, снята до реставраціи.

431. Тоже правая сторона.

432. Снимокъ съ чудот. иконы «Одигитріи», XVI в.

433. Снимокъ съ чудот. иконы «Умиленіе» (Владимірской), XVI в.

434. Тоже, снято безъ ризы, но подъ закоптѣлымъ стекломъ. Свѣтъ серебряный, гравированный.

Крыпецкій монастырь.

435. Общій видъ Крыпецкаго монастыря.

436. Икона Іоанна Богослова, принесенная (по преданію) съ Афона основателемъ монастыря, преподобнымъ Саввой (родомъ изъ Сербіи) въ XV вѣкѣ. Вышина образа— $23\frac{1}{2}$ вер. и ширина $19\frac{1}{2}$ вер.

437. Образъ Святителя Николая, размѣръ: вышина $13\frac{1}{2}$ и ширина $12\frac{1}{4}$ вер.

438. Никольская церковь и развалины укрѣпленій въ городѣ Островѣ.

Щ И Т Ъ № 28.**Новгородъ Великій.**

439. Придѣлъ Рождества Богородицы въ Софійскомъ соб.
 440. Образъ «Достойно есть» (XVII в.) въ Софійскомъ
 соборѣ.
 441. Епископское мѣсто въ Софійскомъ соборѣ.
 442. Сигтунскія врата.
 443. Корсунскія врата.
 444. Деталь Корсунскихъ вратъ.

Щ И Т Ъ № 29.**ВИДЫ ВЪ КРАСКАХЪ.****Новгородъ Великій.**

445. Дѣтинець со стороны Волхова.
 446. Видъ на Дѣтинець изъ окна башни Кукуй.
 447. Спасская башня.
 448. Спасопреображенскій соборъ.
 449. Церковь Θεодора Стратилата.
 450. Церковь Іоанна Богослова, видъ на «бурный» Вол-
 ховъ.
 451. Церковь Петра и Павла.
 452. Звѣринъ монастырь.
 453. Церковь Спасъ въ Нередицахъ. Видъ до реставраціи.
 454. Волоотово.

Псково-Печерскій монастырь.

455. Петровскія св. ворота (XVII в.).
 456. Никольскія св. ворота (XVI в.).
 456. Монастырскій дворъ.
 457. Видъ монастыря съ восточной стороны послѣ дождя.
 458. Изборскія ворота.

459. Видъ со Святой горы.

460—490. Карты Псковской губерніи. Къ статьѣ Н. О. Окуличъ-Казарина «Матеріалы для археолог. карты Псковской губерніи» (См. Труды Псков. Археолог. Общ., вып. 10). Всего 23 карты.

Щ И Т Ъ № 30.

Фотографическія снимки М. И. Герасимова.

691—791. Пантелеимоновскій мон. близъ г. Пскова.

Комната «Поганкиныхъ палатъ» до реставраціи.

Довмонтова башня въ Дѣтинцѣ.

Псковское крыльцо въ д. Сутоцкихъ.

Никольская церковь со Усохи, г. Пскова.

Остатки Снѣтогорскаго подворья (Іоанно-Богословскаго).

Шатровая колокольня Мих.-Арханг. ц. во Псковѣ.

Смердыи ворота въ Довмонтовой крѣпости, нач. XIV в.

Деревянная церковь Варваринская во Псковѣ.

Церковь пог. Липно.

Кладбищ. часовня.

Церковь пог. Посадниково.

Нижнія рѣшетки на р. Каменкѣ во Псково-Печерскомъ монастырѣ.

Загряжскій захабъ на Запсковьѣ.

Башня въ Кремлѣ г. Острова.

Входъ въ ц. пог. Зряковичи.

Сѣверная стѣна Пск.-Печер. мон.

Церковь пог. Зряковичи.

Сергіевская съ Залужья церковь съ главой, крытой керамич. черепицей.

Западн. стѣна Пск.-Печ. мон.

Спасо-Преображ. храмъ Мирожскаго мон. XII в.

Гремячая башня у верхнихъ рѣшетокъ во Псковѣ.

Церковь Никиты Гусятника во Псковѣ.

Глава Сергіевской съ Залужья церкви.

Псковское крыльцо въ домѣ Сутоцкаго.

Глава Петропавловской ц.

Окна стариннаго дома XVII в. съ украшеніями.

- Окна въ старинномъ домѣ XVII в.
 Глава и звонница Сергіевской церкви.
 Наугольная башня на Запсковьѣ у Варламовскихъ воротъ.
 Псков. крыльцо.
 Старинное зданіе на Запсковьѣ.
 Верхнія рѣшетки на р. Каменкѣ и видъ на южную стѣну
 во Пск.-Печ. мон.
 Казанская часовня у спуска на Троицкій мостъ.
 Западныя двери въ Троицкомъ (лѣтнемъ) соборѣ.
 Башня въ стѣнѣ Пск.-Печ. мон.
 Церковь въ пог. Мисино.
 Поганкины палаты со двора.
 Гремячая башня внутри.
 Башня.
 Западныя двери въ ц. Пантелеимон. мон. Виль внутри.
 Входныя двери въ ц. Пантел. мон.
 Климентовская ц.
 Псков. крыльцо въ старинномъ зданіи солодежни.
 Т. н. полувѣрки въ своихъ національныхъ костюмахъ.
 Звонница.
 Нижнія рѣшетки на р. Каменкѣ въ сѣвер. стѣнѣ Псков.-
 Печ. мон.
 Темныя ворота съ образомъ Б. М. Пск.-Печ. мон.
 Кладбищ. церковь. Приг. Изборскъ.
 Т. н. развалины древняго дома.
 Остатокъ башни въ крѣпостной стѣнѣ г. Острова (?).

Щ И Т Ъ № 31.

- Окна въ старинномъ зданіи XVII в.
 Ворота на дворъ въ сѣв. стѣнѣ Пск.-Печ. мон.
 Башня въ крѣпостной стѣнѣ г. Острова.
 Ц. Пантелеимонов. мон.
 Псков. крыльцо (внутри) въ зданіи Солодежни.
 Колокольная.
 Верхнія рѣшетки въ южной стѣнѣ Пск.-Печ. мон.

Псковское крыльцо.
 Церк. Пантелеимон. мон. и Арсеніевской псаломщицкой
 школы.

Церковь въ дѣтинцѣ. Приг. Изборскъ.
 Звонница Образской ц. на Запсковѣѣ.
 Ц. въ пог. Заклинье.
 Звонница.
 Ц. въ пог. Заклинье.
 Ц. въ пог. Заклинье.
 Ц. въ пог. Хмера.
 Звонница въ Пск.-Печ. мон.
 Петропавловская ц. во Псковѣѣ.
 Кладбищ. ц. приг. Изборскъ.
 Ц. въ пог. Заклинье.
 Ц. въ пог. Савина пустынь.
 Никольская единовѣрческая ц. со Псковской 2-ярусной
 звонницей и съ 5 главами.
 Звонница и ризница въ Пск.-Печ. мон.
 Звонница ц. въ пог. Савина пустынь.
 Кладбищен. ц. Приг. Изборскъ.
 Входъ въ ц. Пантелеимон. мон.
 Ц. въ пог. Выбуты.
 Гремячая башня (внутри).
 Нижнія рѣшетки на р. Каменкѣ въ Пск.-Печ. мон.
 Башня у нижнихъ рѣшетокъ на р. Псковѣѣ.
 Ворота въ стѣнѣ около Покровской ц.
 Алтарныя абсиды.
 Окна въ д. Сутоцаго.
 Церковныя ворота Космо-Даміанской ц. на Запсковѣѣ.
 Ц. Пантелеимон. мон.
 Звонница погоста «Малы».
 Комната въ старинномъ зданіи Сутоцаго XVII в.
 Псков. крыльцо (внутри) въ старинномъ зданіи «Соло-
 дежни».

792—793. Два фотографическихъ снимка.

Болсуновскаго.

Щ И Т Ъ № 21.

822—922. 100 фотографическихъ снимковъ съ церковныхъ древностей г. Пскова и его области. Предметы обслѣдованы по порученію Императорскаго Московскаго Археологическаго Общества лицами Псковскаго Церковно-Археологическаго комитета и дѣйствит. членомъ Псковскаго Археологическаго Общества Г. М. Казаковымъ. (Снимки произведены фотографомъ О. И. Парли).

Щ И Т Ъ № 22.

Н. Ф. Роотъ.

923—929. 6 этюдовъ мечетей г. Эривани X—XII в.в. Фотографическіе снимки христіанскихъ храмовъ VI—VII в.в. (Эриван. губ.).

Щ И Т Ъ № 23.

Шнола Фанъ-деръ Флита.

930—998. 58 слѣпковъ съ плитъ Псково-Печерскаго монастыря, орнаментовъ Псковскихъ колоколовъ и керамическихъ украшеній.

10 цвѣтныхъ изразцовъ XVIII ст.

В. Н. Гагенмейстеръ.

999—1003. 4 акварели со старинныхъ изразцовъ.

Фотографическія снимки И. Н. Ларионова.

793—821. Церковь Космы и Даміана съ Примостья.

Церковь св. Сергія. Изборскъ.

Церковь Іокима и Анны. 16 вѣка.

Церковь Воскресенская со Стадища. 16 вѣка.

Церковь Св. Никиты. Звонница 16 вѣка.

Могильная плита.

- Церковь Косьмы и Даміана съ Гремячей горы. 17 вѣка.
 Окно дома Сутоцкаго. 17 вѣка.
 Могильные кресты. Изборскъ.
 Звонница погоста Сѣнно.
 Церковь св. Стефана. 16 вѣка.
 Никольская кладбищенская церковь. Изборскъ.
 Церковь Косьмы и Даміана съ Гремячей горы. 16 вѣка.
 Мирожскій монастырь. 12 вѣка.
 Ивановскій монастырь. 13 вѣка.
 Ивановскій монастырь. 13 вѣка.
 Климентова церковь. 15 вѣка.
 Церковь Паромо-Успенская. 15 вѣка.
 Варлаамовская звонница. 15 вѣка.
 Остатки Снѣтогорскаго подворья.
 Климентова церковь. 15 вѣка. Южная сторона.
 Церковь Косьмы и Даміана съ Гремячей горы. 16 вѣка.
 Развалины Покровской башни.
 Константино-Еленинская звонница. 16 вѣка.
 Церковь Константино-Еленинск. Апсиды. 16 вѣка.
 Церковь Миронос. 16 вѣка.
 » Миронос. Южная сторона. 16 вѣка.
 Никольскій Соборъ. Изборскъ.

ВЪ КОРИДОРѢ.

Дубовый сундукъ XVIII ст., обитый желѣзомъ, съ надписью, внутри сундука: «Атамана Сидорова».

Пог. Рюха, Псков. у.

Желѣзное било длин. $6\frac{1}{2}$ арш.

Оттуда-же.



ОПЕЧАТКИ.

Страница.	Строка.	Напечатано.	Слѣдуетъ читать.
28	1 сверху	Большуновскаго	— Болсуновскаго
54	1 »	наперстный	— аналойный
56	6 снизу	церковнаго	— цированнаго
59	Пять послѣднихъ строкъ внизу страницы относятся къ иконѣ Бож. Матери, подъ № 78.		
71	Подъ №№ 206 и 207 ошибочно попали предметы, описанные ранѣе подъ №№ 79 и 80.		

ПОУНБ



00391398

Церковь Космы и Даміана съ Гремячей горы. 17 вѣка.

Окно дома Сутоцкаго. 17 вѣка.

Могильные кресты. Изборскъ.

Звонница погоста Сѣнно.

Церковь св. Стефана. 16 вѣка.

Никольская кладбищенская церковь. Изборскъ.

Церковь Космы и Даміана съ Гремячей горы. 16 вѣка.

Мирожскій монастырь. 12 вѣка.

Оттуда-же.



ΠΟΥΝΒ



00391398

- 44

